

СОЦИОЛОГИЧЕСКИЕ И ЭКОНОМИЧЕСКИЕ НАУКИ

УДК 152.27 (075.8)+157 (075.8)

Е. В. СОКОЛОВА

Новосибирский государственный
педагогический университет

УСТАНОВКИ СТУДЕНЧЕСТВА НА ПРОБЛЕМУ ИНВАЛИДОВ В ОБЩЕСТВЕ

В статье представлен анализ результатов сравнительного исследования отношения к проблеме инвалидов у студентов 1 и 4 курсов факультетов психологии вузов Новосибирска, анализируются возможности нормализации отношения студенчества к проблеме инвалидов в обществе.

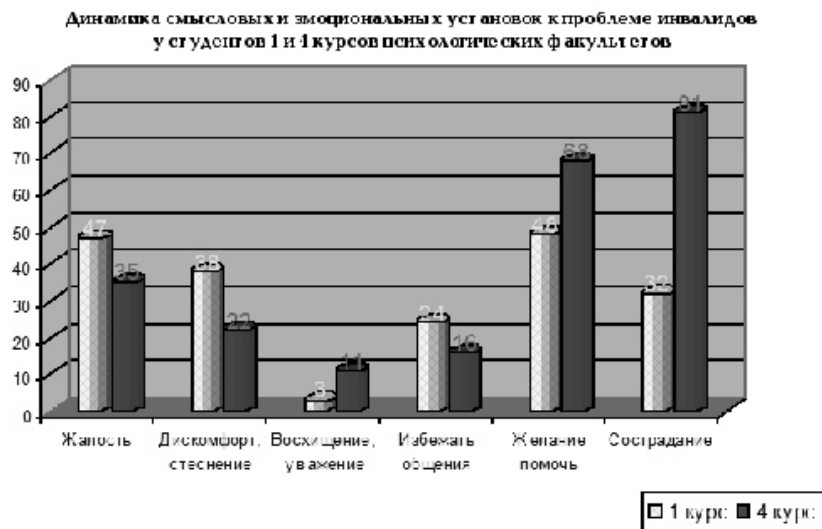
Современные тенденции нормализации отношения и включения лиц с ограниченными возможностями здоровья в общественную жизнь встречают серьезные препятствия, не только финансовые, но и, прежде всего, социально-психологические, связанные с неготовностью большей части общества принять такого человека как равного, потенциально способного успешно самореализоваться, жить полноценной человеческой жизнью без скидок на ограниченные возможности.

Возможно ли изменение подобных негативных смысловых и эмоциональных установок к проблеме инвалидов? Какие меры позволят целенаправленно менять сложившуюся «нездоровую» ситуацию игнорирования потенциальных ресурсов каждого человека? Что же происходит с нами, если простые исконно русские черты — доброта, милосердие, желание помочь тому, кто нуждается, становятся, чуть ли не пережитками прошлого и вызывают если не иронию, то недоумение? Эти и другие вопросы побудили нас провести исследование по изучению и формированию позитивных установок к проблеме детей-инвалидов, участниками которого явились студенты старших курсов психологических факультетов вузов г. Новосибирска.

Исследование эмоциональных и смысловых установок к проблеме инвалидов в обществе было построено

как сравнительное. Цель исследования заключалась в оценке изменений смысловых и ценностных установок к проблеме инвалидов в обществе у студентов старших курсов психологических факультетов. Данные о результатах исследования первокурсников были представлены сравнительным срезом по анкете, предложенной Н. Я. Большуновой (2), проводившей исследование с первокурсниками (всего 70 человек), базой нашего исследования явились студенты 4-5 курсов, получающие психологическое образование в вузах Новосибирска (84 человека). На диаграмме 1 представлены некоторые сравнительные результаты динамики смысловых и эмоциональных установок к проблеме инвалидов у студентов 1 и 4 курсов.

По первому вопросу анкеты «*Когда я разговариваю с инвалидом, я испытываю...*» абсолютное большинство первокурсников (47%) ответили, что испытывают к инвалидам жалость, однако значительное число молодых людей (38%) наряду с жалостью испытывают и дискомфорт, стеснение, и только 3% отметили, что испытывают восхищение мужеством и стойкостью инвалидов. Эти установки у студентов-старшекурсников несколько изменились — только 35% пишут о жалости и сочувствии как о значимых чувствах, уменьшилось количество молодежи, испытывающей дискомфорт и стеснение (22%), в их ответах есть описание чувства неловкости,



горечи и стыда от того, что нет достаточных навыков для общения и есть страх причинить неудобство и боль инвалиду неправильным словом, жестом. Число студентов-старшекурсников, относящихся с восхищением к силе духа инвалидов, выросло до 11 %. Эти данные подтверждаются ответами на вопрос, где респондентам предлагается не самостоятельно определить свое отношение к инвалидам, а выбрать из предложенных те переживания, которые наиболее точно отражают это отношение «Подчеркните слова, в которых наилучшим образом отражаются ваши чувства по отношению к инвалидам... (сочувствие, жалость, равнодушие, сострадание, брезгливость, стеснение, дискомфорт, враждебность, раздражение, ничего особенного не испытываю, что-то другое (укажите, какие))». В этом случае уже 62% первокурсников указывали, что кроме сочувствия они испытывают состояние дискомфорта, среди старшекурсников это переживание как актуальное указали 32%. Жалость, сочувствие и сострадание в общении с инвалидами возникает у 32 % первокурсников. Старшекурсники в 61% анкет подчеркнули сострадание как значимое переживание, о сочувствии и жалости написали 81% и 50%. На состояние брезгливости указали № % первокурсников и 1% студентов 4 курса. На вопрос «Когда я вижу умственно отсталого ребенка, мне хочется...» ответы были схожими — 24% первокурсников ответили своим желанием избежать вообще общения с умственно отсталыми детьми («Хочется отвернуться, не смотреть») и только 16% старшекурсников возникает желание помочь, хотели бы уйти и забыть эту ситуацию. Только у 48% студентов 1 курса возникает желание помочь, а в анкетах старшекурсников 68% пишут о желании помочь, защитить, «...сделать что-то хорошее, прижать к себе и все, что есть отдать, чтобы ребенок стал счастливым». Соответственно, 15 % первокурсников не разрешили бы своим родственникам младшего возраста дружить с умственно отсталыми детьми (вопрос «Если бы мой младший брат (сестра, родственник и т.д.) подружился с умственно отсталым ребенком, то я...»), среди старших курсов только 5 % таких, кто боялся бы регресса и не поняли бы такой дружбы, 25 % студентов только поступивших на психологические факультеты помогли бы наладить контакт с умственно-отсталым ребенком, и 86% старшекурсников, которые не возражали бы против такой дружбы, помогли бы своему родственнику лучше понять особенности ребенка с интеллектуальным дефектом и научили как лучше с ним общаться. Примечательно, что среди нашей выборки, есть 18 % которые уважали бы и

гордились своим родственником за такой выбор друга, видели бы явную пользу для обоих детей.

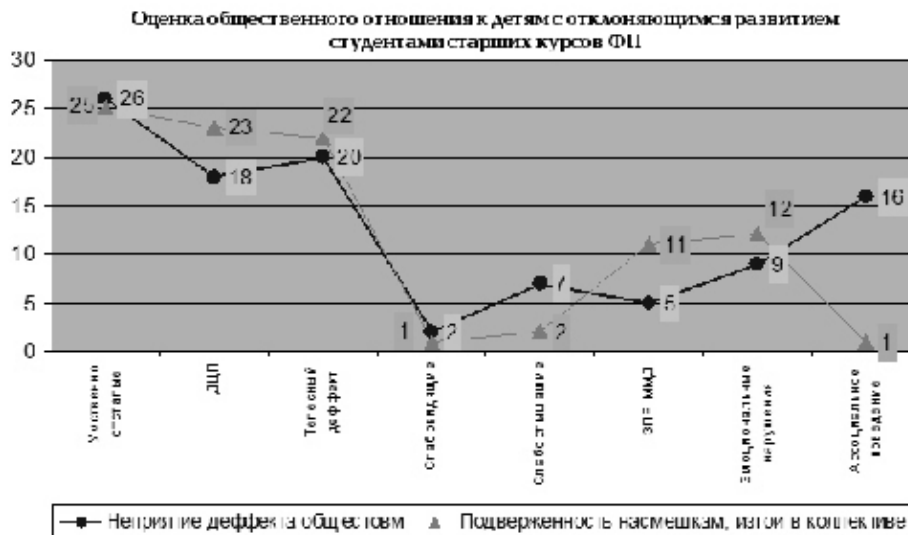
Показательным, являются ответы на вопрос «Если бы у меня родился ребенок-инвалид, я постарался бы...», где несколько студентов-первокурсников анонимно признались, что отдали бы такого ребенка в дом для детей-инвалидов, прибегли бы к эвтаназии, 8% считают что детей, рожденных инвалидами, нужно сразу лишать жизни («Я думаю, было бы лучше, если бы детей-инвалидов с самого начала...»). А ведь это, как пишет Н.Я. Большунова, очень молодые люди, которые еще не отягощены житейским прагматизмом в силу отсутствия жизненного опыта и опыта испытаний жизнью, а во-вторых, это студенты, для которых такой страх перед инвалидностью может считаться признаком неверного выбора профессии. Среди старшекурсников такой ответ только у 1 человека, большая часть респондентов пишет, что «любили бы, окружили вниманием и заботой такого ребенка; сделали бы все возможное, чтобы он был счастлив; относились бы к нему как обычному ребенку, развивали и помогали». Большая часть респондентов 81 % и 74% считают, что «...для детей-инвалидов с самого начала лучше:

- постоянно разрабатывать новые способы и приемы обучения и воспитания, чтобы добиться хотя бы минимальных сдвигов в их состоянии и развитии;
- относиться к ним как к нормальным людям, имеющим некоторые особенности, и дать возможность реализовать себя.

Таким образом, из анализа результатов опроса 1 и 4 курсов можно сделать вывод о том, что у старшекурсников отмечается значительное снижение дискомфортных переживаний на факты общения с инвалидами, увеличиваются эмпатические переживания (сострадание, сочувствие), отмечается тенденция воспринимать инвалидов как людей сильных духом, достойных восхищения и уважения. По отношению к детям-инвалидам отмечается большее принятие и возрастает стремление активно помогать и участвовать в развитии, а общение с ними близких родственников может быть поводом для уважения и гордости.

График № 1 показывает, что, по мнению большинства студентов-старшекурсников более всего обществом напринимаются дефекты, связанные с интеллектуальной недостаточностью, нарушениями опорно-двигательного аппарата, а также телесные дефекты (калеки) и врожденные физические уродства. По единодушному мнению старшекурсников, именно эти дети чаще всего становятся объектами насмешек,

График 1



изгоями в коллективе. Значительное расхождение по последнему показателю графика — подростки с асоциальным поведением — это то, что так же вызывает негативное общественное мнение, но при этом такие дети объектами насмешек не становятся. Понятно, почему — сила и «власть кулака» их способ защиты от мира, как писал Э.Фромм — разрушительность, это последняя попытка невротической личности не дать этому миру разрушить самого себя.

В диаграмме 2 представлены результаты исследования влияния информированности студентов - старшекурсников в области специальной психологии на отношение к проблемным детям.

Как видно из рисунка 4, большинство студентов (48%) отмечают, что знания, информация и практический опыт взаимодействия с детьми, имеющими отклонения в развитии, помогают им лучше понять особенности ребенка, вызывают желание помочь ему. У 34% информированность в этой области связывается с возникшим чувством симпатии и принятия таких детей, 11% пишут о возникшем чувстве уважения и восхищения такими детьми, осознанием того, что такие дети могут превосходить по некоторым параметрам обычных детей (доброта, творческие способности ребенка). Только 7% респондентов ответили, что информация действует угнетающе, шокирует «хочется плакать, стараюсь не думать об этом, забыть», вероятно, это можно объяснить действующим механизмом вытеснения, подавления неприятной, эмоционально тягостной информации.

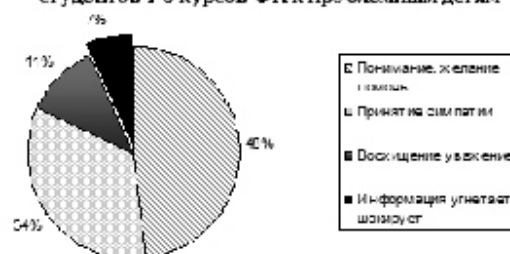
Еще один график (№ 2) иллюстрирует мнение студентов о распространенности информации в обществе через СМИ (не секрет, что есть наиболее часто озвучиваемые, а не редко и эксплуатируемые темы) и о том, какой информации не достаточно.

На графике можно проследить значительное расхождение того, что часто озвучивается на телевидении, в газетах, журналах (асоциальное поведение, люди с нарушениями зрения и слуха, имеющие телесные дефекты, врожденные уродства) и недостаточно информации по детям, имеющим интеллектуальную недостаточность, с ДЦП, задержками развития и эмоциональными нарушениями). Возможно, некоторая табуированность этой тематики и создает ситуацию неприятия и насмешек, описанную в графике 1.

И, наконец, светлой линией на графике 2 обозначена готовность студентов к сотрудничеству и совместному обучению с различными группами инвалидов, детей с отклоняющимся развитием. На графике видно, что

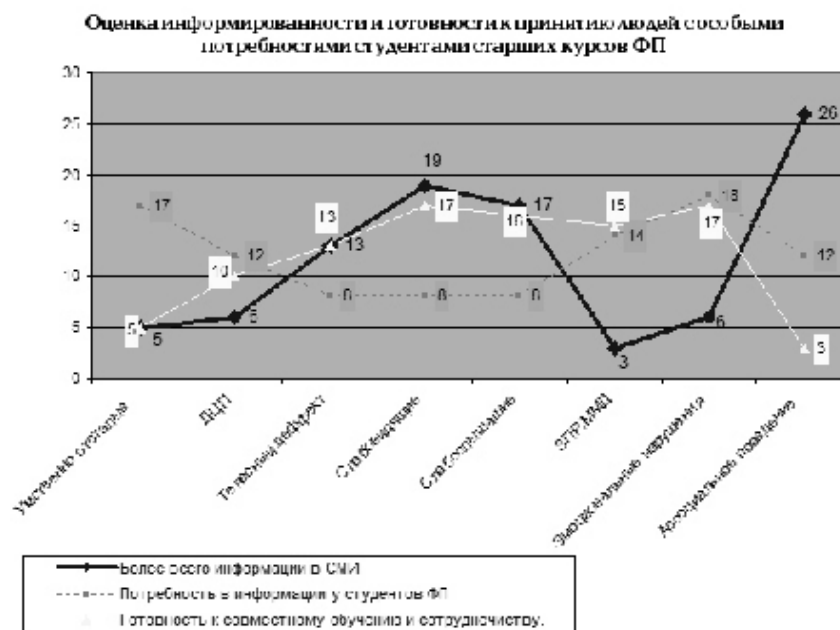
Диаграмма 2

Изучение влияния знаний и информации по специальной психологии на отношение студентов 4-5 курсов ФП к проблемным детям



наиболее приемлемыми для сотрудничества являются группы слабовидящих и слабослышащих, имеющих эмоциональные нарушения и временные задержки развития. Менее всего желали бы видеть в одном коллективе с собой людей с асоциальным поведением, дефектами интеллекта, опорно-двигательного аппарата. Это еще раз отражает общую тенденцию общественного неприятия людей с подобными отклонениями и, вероятно, объясняет наибольшие трудности, возникающие при интеграции таких детей в общеобразовательные учреждения. Так нам приходилось ни раз сталкиваться с ситуацией, когда детей с интеллектуальной недостаточностью, принятых в специализированные группы общеобразовательных детских садов и успешно адаптировавшихся там, приходилось выводить из-за демонстративных выпадов родителей других детей (с менее выраженными отклонениями в развитии — ЗПР, ОНР), протестующими против того, чтобы их дети находились в одном коллективе с «дураками»... Комментарии в этой ситуации излишни, но ту травму, которую переживали дети и родители малышей — милых и добрых, но других, вряд ли можно было исцелить только словами о непонимании и душевной черствости.

Таким образом, подводя итог нашему исследованию, можно сделать вывод о достаточно схожих тенденциях в мнении студентов 1 и 4 курсов, характеризующих отношение общества к инвалидам (неприятие, отчужденность, равнодушие, а иногда враждебность), и изменении личностного отношения у старшекурсников, получивших возможность реального взаимодействия и объективной информации о причинах, формах и проявлениях тех или иных нарушений развития, способов коррекционно-развивающей работы, возможностях абилитации и реабилитации, интеграции детей-инвалидов в общество.



На сегодняшний день и в нашей стране остро стоит проблема о необходимости изменения общественного отношения к детям, имеющим те или иные отклонения развития. Перефразируя Т.Харриса, можно сказать, что лучше всего можно помочь детям-инвалидам, помогая их воспитателям, педагогам и всем окружающим ребенка людям. Среди мер по улучшению существующего положения нам представляется необходимым:

- создание различных государственных и общественных организаций обеспечивающих достаточно полное информирование населения и особенно молодежи о проблемах лиц с ограниченными возможностями здоровья, возможностях компенсации и последующей самореализации детей с тяжелыми нарушениями развития, работающих на изменение отношения общества к проблеме инвалидов, возрождение конструктивного, адекватного отношения к людям с отклонениями развития;

- создание реальной возможности непосредственного общения с детьми, имеющими нарушения развития для студентов психологических факультетов, педагогических вузов и училищ, знакомство с уникальным опытом абилитации, ранней коррекции, компенсации и интегрированного образования и т.д.;

- повышение профессиональной компетентности педагогов, психологов, всех лиц, участвующих в работе с детьми в вопросах специальной психологии, коррекционной педагогики, помощи семье, воспитывающей проблемного ребенка, в том числе и в вопросах раннего выявления аномалий, способов оценки способностей и возможностей развития ребенка.

- активизация молодых инвалидов в вопросах, касающихся интеграции людей с ограниченными возможностями в полноценную общественную жизнь. Именно инвалиды, успешно реализующие себя в общественной и личной жизни как никто другой, могут влиять на общественное мнение, например, проводя открытые мероприятия, лектории для школьников, студентов, лидеров общественных организаций, представителей властей и средств массовой информации.

- Разработка специальных образовательно-воспитательных программ, материальное и техническое оборудование групп и классов при общеобразовательных учреждениях с учетом требований интегрированного обучения детей с теми или иными видами откло-

няющегося развития; подготовка педагогов массовых школ к интегративному образованию, формирование не только профессиональной, но и личностной готовности к работе с аномальными детьми.

Наше общество, отмечает А. Г. Асмолов [1], находится в начале длинного пути - перехода от культуры полезности к культуре достоинства. В отличие от культуры полезности, где «урезается время, отводимое на детство, старость не обладает ценностью, а образованию отводится роль социального пасынка, которого терпят постольку, поскольку приходится тратить время на выучку, подготовку человека к исполнению полезных служебных функций» в культуре, основанной на отношениях достоинства, «ведущей ценностью является ценность личности человека независимо от того, можно ли что-либо получить от этой личности для выполнения того или иного дела или нет. В культуре достоинства дети, старики и люди с отклонениями в развитии священны... и находятся под охраной общественного милосердия».

Библиографический список

1. Асмолов А.Г. Непроходимый путь: от культуры полезности - к культуре достоинства: Социально-философские проблемы образования. - М., 1992.
2. Большунова Н.Я. о системе ценностей в психокоррекционной работе. — Сб. ст.Актуальные проблемы специальной психологии в образовании, - Новосибирск, 2003.
3. Губарева И.В. О движении независимой жизни. — сб. ст.Актуальные проблемы специальной психологии в образовании, - Новосибирск, 2003.
4. Соколова Е.В. Отклоняющееся развитие: причины, факторы и условия преодоления. Монография. — Новосибирск, 2003.- 314с.
5. Соколова Е.В. Хорошие плохие дети. — Учебное пособие. Новосибирск, издательский дом «Сова» 2004. 604с.

СОКОЛОВА Елена Викторовна, кандидат психологических наук, доцент, докторант кафедры психологии личности и специальной психологии Новосибирского государственного педагогического университета, профессор Новосибирского гуманитарного института.

Дата поступления статьи в редакцию: 14.02.2007 г.

© Соколова Е.В.

РЕГИОНАЛЬНЫЕ ОСОБЕННОСТИ СЕМЕЙНО-ДЕМОГРАФИЧЕСКОЙ СИТУАЦИИ И СЕМЕЙНОЙ ПОЛИТИКИ (НА ПРИМЕРЕ РЕСПУБЛИКИ МАРИЙ ЭЛ)

В статье излагается оценка эффективности проводимой государством семейной политики. Автор анализирует современное состояние института семьи и процессы, которые с ним происходят. Сообщается о результатах проведенного исследования и выявленных проблемах семьи в дотационном регионе.

На современном этапе социально-экономического развития семья в России представляет собой динамическую систему, которая постоянно развивается, поэтому государственная семейная политика должна обязательно учитывать изменения, произошедшие с семьей. А для этого необходим постоянный социальный мониторинг происходящих процессов.

С этой целью во второй половине 2005 года было проведено социологическое исследование, направленное на оценку эффективности проводимой государством семейной политики. Исследование проводилось в г. Йошкар-Оле Республики Марий Эл. При проведении исследования использовался метод анкетного опроса, выборка районированная, квотированная по возрасту и месту жительства. Всего было опрошено 186 человек, в том числе 42 мужчины и 144 женщины. Репрезентативность исследования достигалась также проведением опроса экспертов (20 человек) сотрудников администрации, специалистов социальных служб и образования, представителей медицинской сферы г. Йошкар-Олы.

Вопросы анкеты были сгруппированы в 4 блока: проблема снижения рождаемости, отношение к семье и браку, уровень жизни семьи, государственная политика в отношении семьи. Объект исследования — население активного репродуктивного возраста от 18 до 39 лет, 4/5 респондентов имеют высшее и среднее специальное образование, остальные среднее. Из общего числа опрошенных нами респондентов половина ответили, что состоят в браке, 6,6 % разведены, 10,2 % живут вместе, но их брак не зарегистрирован, остальные в браке не состояли. Из них 77% имеют детей, из числа семей однодетных 62%, семей с двумя детьми 34% и только 4% имеют 3-х детей.

Взгляды опрошенных нами респондентов на семью в большинстве своем традиционные. На вопрос «какую форму семейных отношений Вы выбрали бы для себя?» они ответили: на основе зарегистрированного брака 63,3 %, зарегистрированный брак с оформлением брачного контракта 14,5 %, незарегистрированный брак с намерением его заключить в ближайшем будущем 15,1 %. Итак, 92,9% респондентов ориентированы на традиционную форму отношений, только 7,1% отдают предпочтение одиночеству и пробному браку.

Семья развивается и меняется вместе с развитием общества, появляются новые ее характеристики, отражающие современное общество. Мы попросили респондентов выделить самых характерные черты

семьи XXI века. Чаще всего называли тот факт, что увеличивается количество незарегистрированных браков (71,7%). Данная форма совместного ведения хозяйства в настоящее время успешно конкурирует с официальным браком. Как правило, большинство неофициальных супругов оформляют свои отношения в случае рождения совместного ребенка. 47% опрошенных отметили увеличение количества семей, в которых супруги откладывают момент рождения детей в связи с тем, что заняты собственной карьерой. В современном обществе считается успешными люди, имеющие высокий социальный статус и высокий уровень дохода, чтобы соответствовать ему приходится выстраивать иерархию ценностей, в которой работа выступает в качестве первоочередной цели, а семья занимает второстепенное место. Намечается тенденция увеличения количества женщин, желающих воспитывать ребенка без отца, считают 30% опрошенных. Одной из причин можно назвать более защищенный правовой статус матери, в одиночку воспитывающей ребенка. Пособие на ребенка одинокой матери по размеру в два раза больше, чем сумма пособия на ребенка, при распределении путевок в детские оздоровительные лагеря и выделении материальной помощи преимущество отдается данной категории женщин. Многие женщины видят больше преимуществ в «одиноким материнстве», рассматривая мужчин в доме, как дополнительную нагрузку, без которой возникает меньшее количество проблем и легче прожить одной с ребенком.

Отношение к процессу развода стало более снисходительным, 50% говорят о том, что все зависит от обстоятельств, которые спровоцировали развод, если при этом не страдают дети и развод происходит по обоюдному согласию, то он возможен, и только 7,2% имеют мнение, согласно которому развод никогда нельзя одобрить. В 70-80 года XX века явление развода являлось своеобразным ярлыком неблагополучия семьи, в современной ситуации развод является одним из вариантов разрешения споров и конфликтов между супругами. Мнение экспертов, большинство из которых по роду своей деятельности имеют дело с неблагополучными семьями, отличается от размышлений респондентов. Они выделили две основные характеристики современной семьи: «семья рождает одного ребенка и делает для него все возможное и невозможное» (50%), «родители заняты зарабатыванием денег, а дети предоставлены сами себе» (45%), отражающие 2 стороны одного процес-

са, направленного на обеспечение материального достатка семьи и благополучия детей. В виду крайней неэффективности государственной семейной политики, направленной на оказание помощи семье в воспитании, развитии, обучении и социализации ребенка, родители пытаются сделать для своего ребенка все, что позволяют им их материальные возможности, поэтому очень мало времени проводят с детьми. По данным социологических исследований, работающая женщина в сутки уделяет воспитанию детей 16 мин, в выходные дни — 30 мин (6; 12). Общение родителей с детьми сводится в основном к контролю за учебной работой ребенка в школе, а сам контроль к выяснению того, какие оценки получены.

В Международный день защиты детей 1 июня 2006 года по телевидению на канале ТВЦ во время одной из передач проводили телефонный опрос телезрителей по вопросу: «нашим детям больше всего не хватает: а) заботы государства б) детских организаций в) доходов родителей». По мнению телезрителей основными проблемами являются нехватка заботы государства и доходов родителей. Стоит отметить, что чаще всего активными участниками таких опросов бывают люди зрелого и старшего возраста, которые заботу государства соотносят с развитием детской инфраструктуры (оздоровительные лагеря, спортивные секции и кружки), компенсирующей те недостатки социализации, с которыми семья справиться не может.

Необходимым условием для нормального функционирования семьи является наличие жилья и определенного уровня денежного достатка. На 1 января 2004 года в муниципальных образованиях республики на учете нуждающихся в улучшении жилищных условий зарегистрировано 645 молодых семей (1). Жилье остается самой актуальной проблемой для населения, одной из возможностей разрешения квартирного вопроса для семей является ипотечное кредитование. Сделать его более доступным для всех слоев населения такую задачу Президент РФ Владимир Путин назвал в качестве одной из приоритетных.

В РМЭ решением этой задачи занимается Союз «Социальный прогресс», Потребительский ипотечный кооператив «Строим вместе». В нашей республике ипотечное кредитование заложено под 13-18% годовых. Первоначальный взнос составляет от 10-30% от стоимости квартиры, а поскольку стоимость однокомнатной квартиры в г.Йошкар-Оле минимум составляет 1 миллион рублей (апрель 2007 года), то размер первого взноса должен составлять примерно 100-300 тысяч рублей. Также ипотека предоставляет сумму кредита в зависимости от дохода семьи. Согласно обнародованным данным, средняя номинальная заработная плата работающего в республике по итогам 8 месяцев 2006 года составила 6076,5 рублей, по Йошкар-Оле - 7359,4 рублей. Между тем, уровень зарплат в ряде отраслей, таких как сельское, лесное хозяйство, коммунальная сфера - в полтора - два раза ниже республиканского уровня (3). Поэтому условия ипотеки, предлагаемые в нашем регионе, для семей оказываются малодоступными, осложняют решение проблемы тенденции, которые имеют место на рынке жилья. В Марий Эл наблюдается рост квартирного строительства. С начала 2005 года в республике построены и сданы в эксплуатацию 1153 квартиры, что на 13,3% меньше прошлогоднего (2). Но в строительстве сформировалась концепция, рассчитанная на строительство высотных домов, больших по квадратам квартир, элитного жилья. В некоторых регионах семье выдается кредит для приобретения жилья под небольшой процент (3-4% годовых), который с рождением

детей уменьшается. Причем выплата начинается не сразу, а через 2-3 года с момента взятия кредита, когда родители более менее в финансовом плане стабилизируются. Например, в Республике Татарстан ипотека предлагает приобретение жилья населением на вторичном рынке жилья под 7% годовых с рассрочкой до 28 лет. Не нужно первоначального взноса и если сразу после новоселья в молодой семье рождается ребенок, регион оплачивает семье 18 квадратных метров жилья. Наряду с ипотекой для молодых семей существует программа ипотеки для работников бюджетной сферы. Вариант такой программы, на наш взгляд в современных условиях, когда большинство семей не имеет возможности решить жилищную проблему самостоятельно, необходимо проводить во всех регионах России, что в свою очередь, окажет положительное влияние на репродуктивное поведение населения.

Уровень и качество жизни представляют собой одну из важнейших категорий, характеризующих меру реальной обеспеченности населения необходимыми материальными благами и услугами. Количественно выраженное значение реального уровня жизни принято определять как отношение полученного среднедушевого дохода к величине прожиточного минимума (ПМ). Обычно выделяют 4-5 градаций уровня жизни населения: богатые, среднеобеспеченные, малообеспеченные, бедные, нищета (4;63). Доходы каждого пятого респондента составляют менее одного ПМ на человека (величина прожиточного минимума в республике на момент проведения опроса составляла 2450 рублей), поэтому они относятся к категории «нищих». Сюда же можно отнести 20,5% опрошенных, чей уровень дохода на одного человека держится на отметке одного ПМ. Доход менее 2 ПМ на человека составляет у половины опрошенных. Это минимально допустимый по биологическим критериям набор благ и услуг, потребление которых поддерживает жизнеспособность человека выше уровня ПМ. По классификации уровня жизни эта категория составляет группу «бедные». Значительно выше уровня ПМ живут только 7,2% респондентов. Их доход составляет 2-2,5 ПМ на человека, они относятся к группе «малообеспеченных». «Среднеобеспеченных» и «богатых» категорий населения в ходе опроса не выявлено. Большая часть опрошенных ответили, что денег, которыми семья обычно располагает каждый месяц, хватает на еду, одежду и мелкую бытовую технику, но купить телевизор, холодильник или стиральную машину довольно сложно (50,6%). А 7,8% респондентов ответили «нам не всегда хватает денег даже на еду». Основным источником дохода респондентов является заработная плата. Согласно последним социологическим данным жители нашего региона тратят 50% своей заработной платы только на продукты питания, что говорит о достаточно низком уровне жизни в регионе.

Если какое-то явление осознается обществом как проблема, то логичным следствием является поиск путей ее преодоления. Иногда люди не видят проблемы в каком-то негативном явлении, и тогда оно начинает прогрессировать. В России в последнее время наблюдается снижение рождаемости. Насколько остро, на Ваш взгляд, эта проблема проявляется в нашем городе? Одна шестая всех респондентов считают, что это большая социальная проблема нашего времени, а большинство опрошенных согласны с тем, что численность населения уменьшается, но это не порождает никаких социальных проблем. Иное мнение имеют 7,8% респондентов, причем их точка зрения противоположна

поставленному вопросу «рождаемость высокая, роддомы переполнены», «рождаемость на сегодняшний день повысилась, например, по сравнению с 1995 годом», «не ощущаю снижения рождаемости». По мнению половины экспертов, проблема снижения рождаемости стоит на сегодняшний день стоит достаточно остро, а 38,9% считают данный вопрос не актуальным для современного общества.

На наш взгляд, мнение населения об увеличении рождаемости складывается ошибочно вследствие сформировавшегося спроса на путевки для детей в дошкольные образовательные учреждения. Произошло не увеличение рождаемости, а уменьшилось количества детских дошкольных учреждений, практически вдвое. Согласно статистике, в советское время в городе Йошкар-Ола насчитывалось 106 дошкольных образовательных учреждений, по состоянию на 01.01.05 года осталось только 64 муниципальных учреждений. (5; 4). Причем из того количества учреждений, которые раньше существовали, большинство именовалось детскими садами, т.е. принимали детей в возрасте с 3 до 7 лет. Наименьшее количество яслями-садами, организующими прием детей, начиная с возраста 1,5 лет. Сегодня, когда женщины в основном находятся в отпуске по уходу за ребенком до 1,5 лет и затем выходят на работу, возникла потребность в ясельных группах, появился ажиотаж. Для того, чтобы получить путевку для ребенка в садик, необходимо встать на учет практически сразу после выписки из родильного дома.

У любой проблемы есть причины, вызвавшие ее существование. На вопрос «Каковы, по вашему мнению, причины падения рождаемости в нашем городе?» можно было выбрать несколько вариантов ответов. Чаще всего респонденты выбрали вариант ответа «низкий экономический уровень жизни населения» (80,7%). Также на первые места респондентами были поставлены такие причины, как «появление детей в планах родителей стоит не на первом месте» (31,9%) и «снижение ценности семьи у молодежи» (25,9%). При этом большинство опрошенного населения считают, что стабилизация экономики смогла бы способствовать росту уровня рождаемости в стране, т. к. люди вследствие финансового благополучия и уверенности в завтрашнем дне смогут позволить себе родить и воспитать большее количество детей.

Общезвестно, что репродуктивные ориентации детей, зависят от установок их родителей. По итогам опроса большинство респондентов посоветовали бы иметь своим детям 2-х детей, а одна пятая часть опрошенных одного ребенка. На данный момент ценностные ориентации родителей сохранены на уровне двухдетной семьи, занимающей одно из важных мест в иерархии ценностей человека. Поэтому необходимо оказывать поддержку семье со стороны государства, т.е. обеспечить условия для того, чтобы рождение и воспитание детей, материнство и отцовство получили всемерную поддержку государства, уважение и признание в обществе, а также гармонично сочетались с возможностями профессиональной реализации обоих родителей, с защитой женщин и детей от дискриминации и насилия.

Многодетная семья — явление многоаспектное и неоднозначное. Практически половина опрошенных считает многодетность автоматическим переходом семьи в разряд малообеспеченных, а 13,9% респондентов не считают многодетность правильным решением, т.к. всю жизнь приходится решать проблемы детей.

В настоящее время наблюдается тенденция роста

бедетных семей. Значительная часть респондентов (73,5%) относится к этому явлению толерантно, они считают, что сознательно бездетных супругов «вполне можно понять», «это их личное дело, их выбор». В то время как эксперты в основном осуждают семейные пары, не желающие иметь детей: «тогда и семью не нужно создавать», «они ведут неправильную политику, каждый должен оставить после себя детей», «прожигатели жизни», «рано или поздно такие семьи все равно распадутся». Раньше (1970-1990 гг. XX века) бездетные семьи были редким явлением и вызывали сострадание и жалость со стороны окружающих, в большинстве случаев семья не могла иметь детей по состоянию здоровья супругов. Сегодня формируется понятие «бездетный брак», и все чаще оно используется в повседневной жизни. Осуждение данного явления в обществе ослабло, а в качестве причин появляется такая, как реализации супругами своих профессиональных планов. Противодействие формированию таких установок в обществе и должно стать одной из задач государственной семейной политики.

В каждой стране государственная семейная политика имеет свою цель. Мы решили выяснить у респондентов, в чем, на их взгляд должна заключаться главная цель государственной семейной политики. Больше половины опрошенных считают, что политика должна быть направлена на оказание помощи матерям, совмещающим работу и семейную жизнь, чтобы занятость не являлась преградой к деторождению. Одна четвертая респондентов в качестве цели определила повышение рождаемости в стране, на необходимость оказания помощи только нуждающимся семьям обратили внимание 6,0%. Главную цель государственной семейной политики большинство экспертов видят в оказании поддержки семье, воспитывающей детей, а проводимую на сегодняшний день политику больше половины респондентов оценили негативно. Мнение экспертов совпадает с ответами респондентов: «ее нет», «государство не заинтересованно в увеличении количества детей в семье», «никто и не думает помогать семье в воспитании ребенка», «безобразно», «ниже всякого нормального уровня».

Как показывают данные социологического опроса, люди в вопросах рождаемости полагаются только на себя, на собственные силы, не надеясь на помощь государства. Пособия, выплачиваемые государством на воспитание ребенка, практически все опрошенные респонденты и эксперты не считают эффективной мерой поддержки семьи. Эксперты свое мнение выражали в основном в эпитетах типа: «это насмешка», «издевательство», «ужас да и только». Мы предложили населению оценить меры, способные повлиять на процесс увеличения рождаемости. В качестве мер, которые смогли бы оказать влияние на повышение рождаемости, 86,7% опрошенных назвали выдачу ссуд на приобретение жилья. Эти данные дают все основания рассматривать жилищную проблему в качестве первоочередной при разработке политики в отношении семей. Очень волнует родителей статья расходов на получение детьми образования, поэтому вариант ответа «выплата ежегодных компенсаций расходов на получение детьми образования» выбрали 63,9%. Почти треть опрошенных, 31,3%, согласились с мнением, что выплата денежных пособий должна осуществляться семьям с минимальным уровнем дохода, а преимущество нужно отдавать семьям с тремя и более детьми.

Когда говорят о регулировании процесса рождае-

мости в стране, всегда встает вопрос о том, кто должен за это отвечать. Согласно мнению респондентов, ответственным за регулирование рождаемости в нашей стране должно быть в ответе государство, главная задача которого — активное проведение семейной и экономической политики, так считают 73,5%. Осознать актуальность проблемы и взять ответственность на себя в 21,7% случаях обязаны молодые семьи, осознающие значимость института семьи и его главную функцию — рождение и воспитание детей. Анализ ответов показывает, что в значительной мере (72,2%) эксперты считают главным ответственным за регулирование рождаемости государство и политику, которую оно реализует, и только 27,8% ответили, что семья и родители должны выступать в качестве регулятора рождаемости. Число детей в семье должно отвечать, прежде всего, «интересам родителей и самой семьи», «семьи, а государство должно их поддерживать» сошлись во мнении 100% опрошенных. Большинство граждан не видят вообще какой-либо государственной семейной политики в действиях власти. Каждый двадцатый утверждает, что такая семейная политика только усугубляет существующее положение семей. Существующую нормативно-правовую базу в области семейной политики «как отвечающую всем требованиям» оценили 52% экспертов, остальные затруднились ответить.

«Какие еще аспекты затронутой проблемы, представляются вам важными?» — такой вопрос мы задали экспертам. Из них 44,5% считают необходимым проявление заботы о репродуктивном поведении населения, очень много абортпроводится в молодом возрасте, что оказывает влияние на здоровье будущего поколения. Много внимания эксперты уделили проблеме семей с тремя и более детьми, которые находятся сегодня за чертой бедности, и политики со стороны государства и жизненных реалий, в которых существуют семьи.

Таким образом, действия правительства начинают осуществляться в русле ожиданий населения. В первую очередь, увеличились размеры детских пособий и единовременных выплат при рождении ребенка,

введены родовые сертификаты. Эти меры направлены на поддержку материнства и детства. Однако в процессе анализа результатов опроса выяснилось, что самой актуальной проблемой для семьи является жилье. Принимая во внимание тот факт, что республика является одной из дотационных регионов, а основные меры поддержки семей с детьми в РМЭ содержатся в республиканских целевых программах, проблему неэффективности которых отметили как эксперты, так и респонденты, и механизм оказания государственной помощи в приобретении жилья, зарекомендовавший себя в РФ, не является эффективным для дотационного региона, необходимо продумать другие механизмы помощи семье в приобретении жилья, которые были бы более действенны и для дотационных регионов. Изучение положительного опыта других регионов, в которых сложились и развиваются различные направления государственной семейной политики, может помочь в разрешении обозначенной проблемы.

Библиографический список

1. Агентство социальной информации в Республике Марий Эл — www.asiyola@mail.ru (10.01.2004)
2. Информационное агентство Мари Медиа — www.mari-media.ru (26.01.2006)
3. Информационное агентство Регнум — www.regnum.ru (27.09.2006)
4. Ковалев, В.Н. Социология управления социальной сферой / В.Н.Ковалев. -М.:Академический проект, 2003. -89с.
5. Репина Валентина. Неприступный детский сад // Марийская правда. - 13 апреля 2005. - №64 (21969). -С.4.
6. Сальников, Н.В. Есть ли у нас будущее? Без школы. //Человек и закон.-2002.-№10.-С.11-16.

ЗЫКОВА Надежда Николаевна, старший преподаватель кафедры социальных наук и технологий, аспирантка заочной формы обучения.

Дата поступления статьи в редакцию: 21.12.2006 г.
© Зыкова Н.Н.

Книжная полка

Крутик А.Б., Решетова М.В. Организация предпринимательской деятельности: учеб. пособие. — М.: Высш. шк., 2007. — 160 с.

В учебном пособии представлен обширный материал о становлении, развитии и перспективах предпринимательства. Отдельные главы посвящены таким важнейшим аспектам хозяйствования, как внутрифирменное предпринимательство, управление структурами предприятий и организаций, принятие рациональных предпринимательских решений. Рассмотрены основные понятия предпринимательской деятельности.

Для студентов учреждений высшего профессионального образования. Может быть полезно аспирантам, научным работникам, а также предпринимателям-практикам.

Допущено УМО.

Крутик А.Б., Решетова М.В. Основы предпринимательской деятельности: учеб. пособие. — Высш. шк., 2007. — 320 с.

В учебном пособии рассмотрены основные понятия предпринимательской деятельности, принципы менеджмента. Значительное внимание уделено вопросам маркетинга, государственного регулирования предпринимательской деятельности, перспективам развития малого бизнеса.

Для студентов учреждений высшего профессионального образования.

Допущено УМО.

ПОВЫШЕНИЕ ЭФФЕКТИВНОСТИ СОЦИАЛЬНОЙ ПОЛИТИКИ В РЕГИОНЕ КАК РЕЗУЛЬТАТ СООТВЕТСТВИЯ ЕЁ ХОЗЯЙСТВЕННЫМ И МАТЕРИАЛЬНЫМ ИНТЕРЕСАМ СИБИРЯКОВ В УСЛОВИЯХ НОВОЙ ЭКОНОМИЧЕСКОЙ ПОЛИТИКИ

В статье идет речь о социальной политике сибирских партийных, сибревкомовских и советских властей в 1923-1925 годах.

В 1921-1922 годах противоречия между интересами большинства сибиряков, особенно крестьян, удавалось сглаживать в основном с помощью силовых методов управления. В значительной степени ситуацию удалось тогда разрядить с помощью развития кооперативной и частной торговли.

1923 год стал в положительном смысле переломным в развитии нэпа в Сибири. Красная армия дошла в 1922 году до Тихого океана, «буферная» Дальневосточная республика перестала существовать, восточная граница отодвинулась от сибирского края. Социальные противоречия сохранялись, в чём-то ещё более обострились. Но и власть, и население сделали определённые конструктивные выводы. Сибревкомовские насильственные методы управления в 1923 году стали значительно смягчаться, а крестьяне поняли, что налоги всё-таки надо платить, даже самые неприятные и жесткие.

Ситуация в сельском хозяйстве Сибири в 1923-1925 годах набирает положительную динамику. Это чётко обосновано в докладе Сибревкома Первому краевому съезду Советов Сибири 4 декабря 1925 года

М.М. Лашевич говорил, что в 1917 году под посевами всех культур имелось 5881 тыс. десятин, в 1920 году отмечено некоторое снижение — осталось 5154 тыс. десятин, т. е. 87% от 1917 года. В 1921 году продолжалось сокращение до 4289 тыс. десятин, т.е. 72% от 1917 года. В 1922 году произошла катастрофа: 2915 тыс. десятин, 42,5% от исходного рубежа. Но в 1923 году соответственно 3661 тыс. и 62 %; в 1924 году — 4024 тыс. и 68,4%, в 1925 году — 4196 тыс. и 71,3% от 1917 года. Наблюдения показывали, что около 25% посевной площади крестьяне укрывали от учёта [1].

Всё большую роль в соответствии с хозяйственными интересами крестьян в севообороте играла рожь. Она как более устойчивая и урожайная сибирская зерновая культура сильно потеснила пшеницу. В 1917 году рожь составила 11,6% от посевов; в 1925-47,8% [2].

Выросла и урожайность самой пшеницы в Сибири: 1920 год-25 пудов с десятины, 1921-21; 1922-35; 1923-36, 1924-46 и 1925- 60 пудов с десятины [3].

В соответствии с интересами сибирских крестьян в 1924-1925 годах значительно выросло и количество потребляемого ими и скотом зерна: со 124 млн пудов в 1924 году, до 151 млн пудов в 1925 году. Товарные остатки зерна оказались по этим годам: 52 и 103 млн пудов соответственно [4].

Заметно вырос интерес крестьян к животноводству. Лошадей в 1925 году насчитывалось 2982 тыс. (74,5% от уровня 1917 года), в 1925 - уже 3412 тыс. голов (85,4%). Овец и коз в 1923 году имелось 6062 тыс. голов, в 1925 - 8475 тыс. штук (136,5% от 1917 года) [5].

В соответствии с интересами крестьянства после 1923 года мелкий скот перестали облагать налогом, поэтому он вновь сразу появился «на свет божий» из заимок и стал подвластен статистике.

Сибирское крестьянство в целях неуклонного роста урожайности в тот период очень сильно интересовалось приобретением прогрессивных сельскохозяйственных машин и орудий.

Землеобрабатывающие орудия распределяли Сибгоссельсклад и Сельмаш в 1923 году в количестве 8700, в 1924 — 31100, в 1925 -78000. Они же реализовывали сеялок в 1923 году - 70, в 1924 - 830, в 1925 - 2400. Уборочных и очистительных машин: в 1923 году -3130, в 1924 — 8900, в 1925 — 43300. Тракторов в 1923 году в Сибири не было, в 1924 — 3, в 1925 -113[6].

Здесь тенденция к развитию машинной обработки земли и продуктов сельского хозяйства прослеживается достаточно чётко. Хотя это оставалось по ряду направлений «каплей в море», господствовал напряжённый, тяжёлый ручной труд.

В условиях нэпа в Сибири развивалась очень быстро потребительская кооперация, гораздо скромнее оказались успехи производственных сельскохозяйственных кооперативов. На 1 января 1924 года таких имелось 2200, на 1 января 1925 — 3008, на 1 апреля 1925 - 4791. Даже по самым смелым подсчётам количество крестьянских хозяйств, объединённых сельскохозяйственными кооперативами, не превышало 7% от общего их количества [7].

Власть в 1923-1925 годах по отношению к крестьянам преимущественно отказалась от насильственных методов управления и воздействия на людей. Преобладали убеждение, агитация и пропаганда.

Характерным является опыт Енисейского губкома РКП(б) по изданию специальной «Крестьянской газеты» с 22 июля 1923 года по 30 сентября 1925 года. Всего вышло 82 номера. Одним из побудительных толчков к изданию стала подготовка к Всероссийской сельскохозяйственной выставке, проходившей в Москве осенью 1923 года.

Передовая Б.Правдина в первом номере газеты 22 июля 1923 года сообщала: в «Крестьянской газете»

будут печататься статьи, советы опытных ученых людей о том, как улучшить хозяйство и получить больше хлеба. В газете сразу появилась рубрика «Мое крестьянское мнение». Крестьянин Н. Введенский в ней высказался так: «Мы пережили фронты и страшную голодовку. Теперь нужно восстановить и поставить в лучшие условия сельское хозяйство. Далее будет дело народного образования — это первоочередная работа нашей Советской власти».

Газета информировала крестьян о едином сельскохозяйственном налоге: улучшишь хозяйство — получишь больше дохода и скидку по налогу. По Декрету о едином сельхозналоге совсем от налогов освобождались земли, занятые для выращивания семян корнеплодов, посевных трав и других улучшенных видов растений. От налога освобождались земли, осушенные от болот, предоставлялись скидки за соблюдение правильного севооборота [8].

Газета развивала и укрепляла связи крестьян с потребительской кооперацией. Одним из агитационно-пропагандистских лозунгов дня стал следующий: «Помочь кооперации — помочь себе». 21 июля 1923 года в Международный день кооперации в деревне Емельяново Зеледеевской волости Красноярского уезда состоялось торжественное заседание местного потребительского общества с драматическим спектаклем в местной постановке, с чаем и холодными закусками. Всего собралось около сотни крестьян, время провели весело и с пользой в плане усиления кооперативной солидарности [9].

Кооперация противостояла частным скупщикам. Они изображались в газете так: «Скупщик в деревне — великое зло. Он чует, как волк добычу, где велика нужда крестьянина. Туда и идет. И за бесценок приобретает крестьянское добро: хлеб, пушнину, сырье, мед, скот и т.д. Борются со скупщиками надо через кооперацию и только через нее. Это самый верный путь» [10].

Кооперативы в конкурентном противостоянии с частными торговцами пытались решить очень серьезную проблему «ножниц» между низкими ценами на сельскохозяйственную продукцию и высокой стоимостью произведенных товаров. На последние в кооперативах предоставлялась скидка на 30% [11].

С каждым годом потребительская кооперация расширяла свое влияние на крестьянство Сибири. К 1 октября 1924 года здесь насчитывалось 378 тыс. кооперированных крестьянских дворов, а к 1 сентября 1925 года уже 554 тыс. или 45,8% от всех крестьянских хозяйств [12].

В потребительской торговой сети существовали и серьезные проблемы, противоречащие интересам крестьян и других социальных слоев населения. Это в первую очередь довольно высокие наценки на товары. Они в целом были значительно ниже, чем у частника, но и превышали с другой стороны необходимые издержки на торговлю. Так, по подсчетам коммунторга, на ситец они должны были составлять только 28% от оптовой цены, а фактически «накручивались» на 46%. Гвозди продавались с наценкой от 70% до 130%. Оказалась слабо развитой в целом и вся сельская потребительская торговая сеть. В 1924 году одна потребительская лавка приходилась на 10 селений, в 1925 — на 8,5. Низкой оставалась активность кооперативных правлений и ревизионных комиссий, явно мала была самостоятельность крестьянской массы, частыми стали случаи растрат кооперативных денег, крестьяне-бедняки не получали льгот при вступлении в кооперацию [13].

Все большее значение в жизни крестьян в тот

период приобретали крестьянские комитеты общественной взаимопомощи (ККОВ). По их решениям делались общие совместные запашки земли для посева зерновых и посадки овощей, строились общественные амбары, где хранилось зерно на случай экстремальных ситуаций.

Историк-краевед Н. А. Лактионова пишет, что в сентябре 1924 года Ачинский уездный комитет крестьянской взаимопомощи отправил в деревни и села предписание провести переборы сельских крестьянских комитетов голосованием, каждая кандидатура рассматривалась детально с общественной точки зрения. Кресткомы в дальнейшем осуществляли правовую защиту бедняков, беспризорников, семей красноармейцев, инвалидов, вдов, оказывали им материальную помощь. Функции кресткомов подразделялись на две части: первая — изыскание и сбор средств для увеличения общественных фондов, вторая — правильное и рациональное их использование. Кресткомы арендовали мельницы, маслобойки, крупорушки, брали подряды на перевозку грузов, выпас скота, мобилизовывали батраков в деревне в организацию артелей и всевозможных кустарных промыслов [14].

В эту работу включились крестьянские коммунистические группы «ленинского призыва». В 1924 году в селе Старцево Красноярского района 8 крестьян объединились в такую самоорганизацию под лозунгом: «Да здравствует смычка рабочих и крестьян». А самое главное: группа создала машинное товарищество, приобрела три плуга, сеялку, жнейку, культиватор, молотилку, веялку, а затем в рассрочку и трактор. Товарищество осуществляло совместную запашку и убирало урожай [15].

Такие общественно активные крестьяне хотели вести людей по новому правильному «ленинскому» пути. Фактически это свидетельствовало о развитии особой крестьянской демократии.

Сибирские власти повышали эффективность социального управления путем оказания беднякам и середнякам значительной финансовой помощи

В 1923 году в Новониколаевске открылось Сибирское общество сельскохозяйственного кредита. Оно предоставляло займы земледельцам, заработавшим на жизнь личным трудом. Основная часть полученных от государства средств использовалась крестьянами для обзаведения рабочим и высокопродуктивным породистым скотом и усовершенствованными сельскохозяйственными орудиями [16].

В период нэпа в Сибири зародилось своеобразное движение крестьян-«культурников», ставивших целью своих интересов постоянный подъем культуры земледелия и зоотехники. В результате этого возникло свыше 260 показательных агрономических участков, более 300 зерноочистительных пунктов и десятки опытных сельскохозяйственных станций, сотни ветеринарных пунктов [17].

В итоге усилиями передовых крестьян в 1924-1925 годах повысилась урожайность зерновых культур, возродилось знаменитое сибирское маслоделие, возобновился экспорт животного масла в Европу.

В интересах сибиряков в 1923 году многочисленные местные налоги отменили и ввели единый сельскохозяйственный налог. Часть его крестьяне вносили продуктовой натурой, а частично, по своему желанию, деньгами. Общая сумма налоговых платежей уменьшилась. В 1923 году единый сельскохозяйственный налог в Сибири составил только одну треть прогнанизверстки 1920 года. Он стал также и в полтора раза меньше налога 1922 года [18].

Хозяйственным и экономическим интересам населения Сибири соответствовала денежная реформа, проведенная в стране в 1922-1924 годах. После ее завершения сельскохозяйственный налог взимался только в денежной форме.

Историки В.А.Юсупов и И.С.Кузнецов считают, что это было особенно важно для сибирского региона. Здесь предприимчивые зажиточные крестьяне получали доходы не только от ведения хозяйства, но и от сдачи в аренду инвентаря, от торговли, а также от различных сельских промышленных предприятий, мельниц, крупорушек, маслобоен, шерстечесалок, сукновальных и кожевенных мастерских. Быстрое развитие аграрного производства в Сибири в годы нэпа не означало, что проблем и сложностей не было. Часть главных из них создавало само большевистское правление.

Богатое зажиточное крестьянство рассматривалось как основной классовый враг. В 1924 году налог у бедняков составлял 7% от чистого дохода, у середняков — 14%, у зажиточных крестьян более 20%. В 1925 году средний годовой налог на бедняцкое хозяйство составил 15 рублей, на середняцкое — 44 рубля, на кулацкое почти — 100 рублей. Кулаков отрезали от сельскохозяйственного кредита [19].

Следует отметить, что само понятие «кулак» в 1920-е годы в России, Сибири носила мифологический характер. После 1861 года пореформенное крестьянство продолжало жить в общине. Даже реформа П.А.Столыпина смогла вывести из нее к 1917 году не более 25% крестьян. Понятие «кулак» в пореформенной деревне означало очень крупного хозяина с десятками десятин земли, десятками лошадей и сотнями голов скота. Кулак — капиталист эксплуатировал нещадно менее проворных, а подчас откровенно ленивых односельчан. Кулак с вождением смотрел в европейской части России на помещичье хозяйство, мечтал сам поселиться в нем в приятной барской обстановке. В.И.Ленин, рассматривая аграрные проблемы первой русской революции, подчеркивал, что сельская буржуазия в отличие от городской является союзником пролетариата и крестьянства в борьбе с самодержавием и помещиками. В Сибири, где отсутствовали помещики, крупные хозяева сами выполняли подобную ведущую экономическую роль без конкурентов — лендлордов. Как показывает статистический материал развитие по фермерскому пути в Сибири до 1917 года сопоставимо с американским. В боях революции и Гражданской войны прежний крупный сибирский кулак-буржуа растерял свое хозяйство, зачастую погиб сам вместе с семьей или в лучшем случае бежал.

Нэп опять дал социальную дифференциацию деревне. Оживший, пусть в урезанной форме, капитализм возродил понятие «крепких» крестьян. Их объявили в пропагандистских целях чуждыми социальными элементами, но и без них прожить пока было нельзя. Поэтому пришлось, как — то учитывать их интересы. На пике нэпа в 1924-1925 годах они в экономическом плане чувствовали себя довольно неплохо, но от политики их «отсекали», лишали избирательных прав как «нетрудовых» элементов. Возможно, и повышенные налоги в этот период выглядели как прогрессивные к большему объему доходов.

Развитие сельского хозяйства должно было в свою очередь стимулировать развитие сибирской промышленности и торговли. Промышленность сильно пострадала за годы войны и к началу нэпа находилась в плачевном состоянии. В довоенных ценах в 1920/21 сельскохозяйственном году на государственных фаб-

риках и заводах рабочие и служащие вырабатывали продукции на 20.959 тыс. рублей, в 1921/22 году — на 18.255 тыс., т.е. 86,9% от предыдущего года, в 1922/23 году начинается рост и выработка достигает 23.416 тыс. рублей, т.е. 111,7%. В 1923/24 году — 26.818 тыс. рублей или 127,9%. И наконец в 1924/25 хозяйственном году она достигла 33984 тыс. рублей или 162,1% от выработки в 1920/21 году по довоенным ценам. Но на 8 млн населения 33 млн рублей промышленной продукции, как отметил М.М.Лашевич в своем докладе на Первом краевом съезде Советов Сибири, являлось сущим пустяком [20].

Специфически выстраивалась динамика численности рабочего класса и соответственно его интересов на государственных предприятиях за этот период. В 1920/21 году там было 87.460 рабочих, а в 1924/25 хозяйственном году всего лишь только 27.135 рабочих, т.е. осталось примерно 30% от количества работников начала нэпа. Среднемесячная заработная плата сибирского рабочего в 1923/24 году составила 28 рублей 65 копеек, а ежемесячная выработка на одного работника — 101 рубль. В 1924/25 году зарплата — 37 рублей 26 копеек, т.е. 130% по отношению к 1923/24 году, а выработка 136 рублей 97 копеек, т.е. 132% к предыдущему хозяйственному году [21].

Какова же была степень участия сибирской промышленности в удовлетворении важнейших социальных потребностей населения Сибири в 1924/25 году: шерстяные ткани — 0,8%; льняные ткани — 19,6%; кожевенные изделия — 43%; оконное стекло — 42,2%; спички — 65,8%; махорка — 4,2%; мыло — 9,6%; соль — 27,4%. Товаров, поступающих извне, а точнее зачастую не поступающих, явно не хватало. Сибирь к 1925 году недоснабжалась по основным товарам в следующих размерах: по мануфактуре на 35%, по кожевенным изделиям на 38%, по железу на 75%, по гвоздям на 72%, по оконному стеклу на 51%, по спичкам на 25%, по мылу на 62%, по соли — на 10% [22].

Получалось так, что население Сибири остро нуждалось в огромном количестве самых важных и необходимых товаров. Однако ситуация по сравнению с 1921 годом резко изменилась в лучшую сторону благодаря развитию биржевой и кооперативной торговли. Товарные биржи в 1924/25 году по отношению к 1922/23 году дали рост на 678,6%. Обороты потребительской кооперации системы Сибкрайсоюза в 1924/25 году составил 46342 тыс. рублей или 172,7% от 1923/24 хозяйственного года [23].

Бюджет Сибревкома, который он передавал Сибкрайисполкому, оказался остродефицитным. В 1921-1922 годах Сибирь фактически оказалась ограблена центром, а в дальнейшем пришел бюджетный дефицит. Но расходы по районному бюджетированию постоянно и неуклонно возрастали в значительных объемах.

Серьезной социальной проблемой в городах Сибири оказалась безработица. Тысячи голодных сельских жителей в поисках работы шли в город. Безработица росла за счет демобилизованных красноармейцев, рабочих, уволенных с нерентабельных предприятий, сокращенных служащих, молодежи, вступающей в рабочий возраст. Россия и Сибирь в первой четверти XX века оказалась в ситуации демографического взрыва, который «разогрели» буржуазно-демографические реформы после 1861 года. Войны внесли деформации в эти процессы, но все же население региона было молодым. Революция только подстегнула социальные амбиции у молодежи, рушились традиционные трудовые устои и связи. Количество безработных в Сибири с осени

1923 года до осени 1925 года выросло с 17 до 32 тыс. человек [24].

Особенно трудно было найти работу тем, кто не имел квалификации и образования. Для помощи безработным устраивались биржи труда, им выплачивалось пособие по безработице от 7 до 15 рублей в месяц. Безработица давала возможность сдерживать рост заработной платы, что являлось характерным как для частных, так и для государственных и кооперативных предприятий. Иногда происходили настоящие бунты безработных, огромные толпы которых громили биржи труда, нападали на милицию, вызванную для их умирения [25].

Экономическая ситуация в различных регионах большой сибиревкомовской Сибири складывалась и развивалась весьма по-разному. Но общая тенденция социально - экономических изменений в 1923-1925 годах оставалась позитивной.

Енисейский губернский Совет народного хозяйства еще в 1922 году на базе сапожных мастерских создал обувную фабрику «Спартак», которая в 1923-1925 годах успешно наращивала объемы своего производства.

Большое значение в налаживании эффективного социального управления имела мобилизация на социальные действия и свершения самих коммунистов. 15 декабря 1924 года в Красноярске состоялось общегородское партийное собрание, на котором с докладом об очередных задачах партии по восстановлению сибирской экономики выступил секретарь ЦК РКП(б) А.А.Андреев. Он отметил удачи в восстановлении сельского хозяйства и некоторые серьезные проблемы в развитии промышленности. Здесь предстояло совершенствовать управление, рационализировать производство, внедрять научную организацию труда (НОТ). Красноярское общегородское собрание призвало рабочих, всех коммунистов упрочить союз с крестьянством и напрячь все силы на решение народнохозяйственных задач [26].

В 1924 году поиск новых управленческих форм в сложной экономической структуре Сибири привел к передаче государственных предприятий местного значения в ведение соответствующих хозяйственных отделов губисполкомов. Губсовнархозы упразднили, а губернские исполнительные комитеты стали больше заниматься производственными делами. С другой стороны, начался процесс объединения промышленности по отраслям под руководством Сибпромбюро.

В социально-экономическом развитии Сибири важную роль играли профсоюзы, которые защищали интересы рабочих и служащих. Так, например, в конце 1923 года в Енисейской губернии насчитывалось в рядах профсоюзов более 30 тыс. человек. К середине 1925 года в рядах профсоюзов губернии состояло уже 37.842 человека [27].

Профсоюзы готовили и заключали с администрацией государственных и частных предприятий коллективные договоры, в которых отражались обоюдные интересы сторон. Под руководством профсоюзов работали производственные совещания, которые возникли в Сибири в середине 1924 года. В центре их внимания оказались проблемы повышения производительности труда, лучшей организации производства, прогрессивных форм оплаты труда. Совещания способствовали росту производственной активности рабочих и служащих. Сиббюро ВЦСПС предприняло в 1924-1925 годах обследование работы производственных совещаний 30 промышленных предприятий Сибири.

Председатель Сиббюро ВЦСПС А.И.Гинзбург на Первом краевом съезде Советов Сибири подчеркнул

в своем выступлении следующее: «Если мы имеем в Сибири кое-какую промышленность, то мы этим обязаны исключительно напряжению рабочего класса. Если в Сибири, при ее отсталом оборудовании, при тех мышеловках, которые представляют все наши предприятия, мы все-таки имеем значительный рост продукции, улучшение ее качества, удешевление себестоимости, то мы этим обязаны политике профсоюзов и тем жертвам, которые рабочий класс нес» [28].

В тезисах своего выступления председатель Сиббюро ВЦСПС отметил, что пора ставить вопрос о повышении заработной платы в промышленности. И хотя существует безработица, но выявилась нехватка не только хорошо обученных рабочих, но и средне квалифицированной рабочей массы. Для обучения неквалифицированных людей предлагалось применять прогрессивный американский метод: научить работника делать только одну деталь, выполнять одну — две операции. Это было сделать гораздо легче, чем обучать всему производственному циклу. Огромное значение имело развитие жилищного строительства как важнейшего элемента промышленного производства особенно в Сибири.

Например, без этого совершенно невозможно было расширить основные угольные базы Кузбасс и Черемхово [29].

К Первому краевому съезду Советов сибирские профсоюзы добились значительных успехов в защите интересов рабочих и служащих. Еще в декабре 1923 года Вторая областная конференция профсоюзов Сибири обязала профорганизации сосредоточить внимание на удешевлении продукции и борьбе с накладными расходами. Только таким образом можно было значительно улучшить материальное положение работников, занятых в промышленности и управлении. В дальнейшем вопросы повышения производительности труда и развития эффективного менеджмента на предприятиях постоянно обсуждались на профсоюзных съездах, конференциях, пленумах и собраниях. Здесь изучали и составляли производственные программы, определяли необходимые оборотные средства предприятий. Доклады хозяйственных руководителей обсуждались на рабочих собраниях. Фабзавкомы участвовали в выдвижении руководящих кадров. К октябрю 1923 года 19 профессиональных союзов Сибири охватили коллективными договорами 35% рабочих, а в июле 1924 года уже 71% работающих. В Новониколаевске в 1925 году коллективные договоры поддерживали и заключили 83% рабочих, а в Томске — 91,4%. Профсоюзы участвовали в охране труда рабочих и служащих, обследовали состояние техники безопасности, содействовали улучшению медицинской помощи, проведению оздоровительных кампаний. Число несчастных случаев в 1925 году по сравнению с 1924 годом сократилось вдвое. В 1925 году почти 90% рабочих и служащих Сибири состояли в профсоюзных организациях, численность которых достигла 395 тыс. человек [30].

В интересах более эффективного управления Сибирью изменялось административно-территориальное устройство региона.

В течение 1924 года при проведении низового районирования появилось 250 районов вместо 905 волостей и 4400 сельских Советов вместо 7000. Районы по сравнению с волостями стали более мощными социальными образованиями, как по величине территории, так и по численности населения. Это

создало реальные условия для улучшения всей работы райисполкомов и сельсоветов. Функций райисполкомов по сравнению с волисполкомами значительно расширились, а штаты их сократились в целом по Сибирскому краю на 24,4%. Это позволило направить дополнительные освободившиеся средства на усиление местных бюджетов, укрепить состав руководящих кадров, улучшить материальное положение работников советского аппарата [31].

Выборы в Советы осенью 1924 года дали низкую явку сибиряков: всего лишь 31,4% избирателей приняли участие в голосовании. Это стало тревожным сигналом для властей, учитывая тот факт, что «антисоветские», чуждые классовые элементы и так были лишены права голоса. Новые выборы в Сибири прошли в феврале-марте 1925 года, когда социально-экономическая ситуация стала более стабильной, а управление властей более гибким. Преодолели и определенную неразбериху после районирования. Количество пришедших избирателей чуть-чуть перевалило в среднем по Сибири половину и составило 50,2%. Женщин-крестьянок пришло 25,1% вместо 9,2% на предыдущих выборах. Сибкрайком РКП(б) в телеграмме ЦК РКП(б) сообщил, что новые сельские Советы по социальному составу представляли собой следующую картину: середняки — 73%; бедняки — 20%; служащие — 4%; кулаки только 3% [32].

Сельсоветы и райисполкомы укрепились в 1925 году, что позволило закончить преобразование и ликвидацию уездного и губернского аппарата, решить вопрос об упразднении выполнившего свои задачи Сибревкома как чрезвычайного государственного органа.

Вместо губерний и уездов появилось в 1925 году 16 округов и одна автономная область. Иркутскую область преобразовали в 1926 году. В октябре-ноябре 1925 года прошли окружные съезды Советов, избравшие окружные исполнительные комитеты Советов и депутатов на краевой съезд Советов.

3 декабря 1925 года в Новониколаевске открылся первый краевой съезд Советов Сибири. Он избрал Сибирский краевой исполнительный комитет Советов — Сибкрайисполком. Первым его председателем стал Р.И.Эйхе, который оставался на этой должности до 1930 года. Съезд принял решение о переименовании столицы Сибири Новониколаевска в Новосибирск.

В целом социальная политика сибирских партийных, сибревкомовских и советских властей в 1923-1925 года оказалась более близкой и более соответствующей социальным интересам большинства сибиряков. В это время чрезвычайные сибревкомовские способы управления уже не соответствовали потребностям времени. Развитие принципов новой экономической политики в Сибири задействовало объективные социальные хозяйственные механизмы. Положение

крестьян, рабочих и служащих заметно улучшилось, их повседневные хозяйственные и материальные интересы получили гораздо большее удовлетворение по сравнению с началом сибирского нэпа.

Библиографический список

1. Первый краевой съезд Советов Сибири. 3-9 декабря 1925г.: Стенографический отчет. Ч.1./Сост. и науч. ред. И.А. Молеготов. Новосибирск, 1993.
2. Там же. С.57-58.
3. Там же С.60.
4. Там же С. 61.
5. Там же
6. Там же. С.63.
7. Там же. С.68.
8. Крестьянская газета, 1923, 22 июля.
9. Там же. 5 августа.
10. Там же.
11. Там же. 1923, 29 ноября
12. Первый краевой съезд Советов Сибири.....Ч.2. С. 110
13. Там же. С.110-113, 119.
14. Лактионова Н.А. Поставьте памятник деревне/ Н.А. Лактионова.- Красноярск, 2004.С.57-58.
15. ЦХДНИ КК.ф.10.оп.1, д. 30, л.56.
16. Исупов В.А., Кузнецов И.С. История Сибири. Часть III. Сибирь: XX век. Учебное пособие для 9-х классов общеобразовательных учреждений.-3-е изд., испр.- Новосибирск: ИНФОЛИО,2005.
17. Там же. С. 119-120.
18. Там же. С.121.
19. Там же. С.121-123
20. Первый краевой съезд Советов Сибири....Ч.1. С.72-73
21. Там же. С. 73-74.
22. Там же. С.75.
23. Там же. С. 77.
24. Исупов В.А., Кузнецов И.С. История Сибири. Часть III. Сибирь: XX век...С.128.
25. Там же. С. 128-129.
26. ЦХДНИ КК, ф.1, оп.1, д. 520, л.373.
27. Там же. Д.105, л.152, д.651, л.17.
28. Первый краевой съезд Советов Сибири.... Ч.2. С.41
29. Там же. С.42-43.
30. История Сибири с древнейших времён до наших дней. Том четвёртый. Л.:Наука, 1968. С.216-217.
31. Там же. С. 213-214.
32. Там же.

БЫСТРОВА Анна Федоровна, директор Ачинского государственного профессионально-педагогического колледжа.

Дата поступления статьи в редакцию: 19.12.2006 г.

© Быстрова А.Ф.

ОБЕСПЕЧЕНИЕ СОХРАННОСТИ ДЕНЕЖНЫХ СРЕДСТВ В СФЕРЕ БАНКОВСКОГО КРЕДИТОВАНИЯ МЕТОДАМИ КРИМИНАЛИСТИКИ

В статье рассматриваются актуальные вопросы построения криминалистической методики расследования хищений денежных средств в сфере банковского кредитования. В качестве составляющих частной криминалистической методики выделяются три её взаимосвязанных блока: криминалистическая характеристика хищений денежных средств в сфере банковского кредитования, криминалистическая характеристика предварительного расследования и криминалистическая характеристика судебного разбирательства дел указанной категории.

Самым привлекательным сектором российской экономики для преступников является банковская сфера. Наивысший удельный вес в структуре банковской преступности имеют хищения денежных средств в процессе кредитования, которые характеризуются очень высоким уровнем материального ущерба, нанесенного банкам. Несмотря на активное противодействие банков (усовершенствование системы контроля, усложнения процедур кредитования и т.п.), преступники, как правило, приспосабливаются к существующим механизмам осуществления кредитных операций и формам контроля за их проведением. Хищения денежных средств в сфере банковского кредитования продолжают развиваться, расширяются их возможности, совершенствуются орудия и средства их совершения, возникают новые и видоизменяются старые способы их совершения.

При этом необходимо отметить, что зарегистрированная преступность составляет лишь незначительную часть реально совершаемых правонарушений в сфере экономики. Хищения денежных средств в сфере банковского кредитования, требующие высокого профессионального мастерства для своего раскрытия и расследования, не только не выявляются, переходя в категорию латентных, но и будучи обнаруженными расследуются с большими ошибками и упущениями, в результате теряется судебная перспектива многих уголовных дел. Вследствие отсутствия надлежащего уровня теоретической и практической подготовки следователи и оперативно-розыскные службы оказались не достаточно подготовленными к борьбе с этими новыми преступлениями. Осложняют ситуацию несовершенство и относительная новизна уголовного законодательства, а также противоречивость действующего законодательства, регулирующего правоотношения как в сфере экономики, так и в сфере банковского кредитования.

Помимо объективных трудностей в самой деятельности следственно-оперативных органов имеется целый ряд субъективных факторов, препятствующих быстрому и эффективному раскрытию и расследованию преступлений данной категории дел. Среди них неправильная оценка следственных ситуаций, несвоевременное возбуждение уголовных дел, некачественное проведение следственных и оперативно-розыскных мероприятий.

В качестве типичного отрицательного примера

расследования можно привести уголовное дело, возбужденное по подозрению Блинова в совершении мошенничества при получении кредита в банке «Русский стандарт». Допрошенный в качестве подозреваемого, Блинов показал, что кредит в банке он не получал, паспорт был им утерян, и, возможно, кто-то им воспользовался. По истечении двух месяцев уголовное дело было приостановлено за неустановлением лица, подлежащего привлечению в качестве обвиняемого. При этом по уголовному делу следователем не истребованы документы, подтверждающие факт утраты Блиновым паспорта и факт обращения его в милицию за получением нового паспорта, не проведена почерковедческая экспертиза для установления того, Блиновым или другим лицом выполнены подписи и заполнены бланки соответствующих документов по оформлению кредитного договора, не допрошены родственники Блинова по факту получения последним кредита. Постановление о приостановлении уголовного дела трижды отменялось прокуратурой района и возобновлялось предварительное следствие, однако вопреки указаниям прокуратуры, не было проведено ни одного следственного действия и дело вновь было приостановлено¹.

В результате непрофессионального отношения к исполнению служебных обязанностей нарушаются требования уголовно-процессуального законодательства, факты хищений денежных средств проверяются неполно, не уделяется должного внимания установлению обстоятельств совершенного хищения, нарушаются сроки регистрации подобных сообщений.

Проблеме борьбы с хищениями в кредитно-банковской сфере, уделено немалое внимание в юридической литературе. Отдельные уголовно-правовые, криминологические, криминалистические и уголовно-процессуальные аспекты преступности в кредитно-банковской сфере рассматриваются в работах Абрамова В.Ю., Андреева А.Н., Белова М.В., Бондарь А.В., Гариффулиной Р.Ф., Кобзева П.А., Леднева А.И., Луценко О.А., Отряхина В.И., Петухова Е.Н., Сатуева Р.С., Седых А.В., Фирсова В.В., Чеботарева А.Н., Шульги О.Г. и др. Многие их положения и сейчас имеют большое значение в борьбе с данным видом преступлений. Вместе с тем, в их исследованиях, не могли быть учтены все реалии нынешнего дня, коренные изменения в кредитно-банковской сфере: внедрение электронных

систем и информационного обеспечения, а также динамичность процессов, влияющих на сущность проходящих в интересующей нас сфере явлений. Хищения продолжают развиваться, совершенствуются орудия и средства их совершения, возникают новые и видоизменяются старые способы их совершения.

Анализ проведенных диссертационных исследований, изученной научной и специальной литературы позволяет высказать мнение о том, что существующих научных работ по данной проблематике явно недостаточно. Можно с уверенностью говорить о существенных пробелах в разработке методик расследования хищений денежных средств в сфере банковского кредитования. С сожалением приходится констатировать, что в данных научных работах преобладает традиционный подход к разработке криминалистической методики расследования преступлений в сфере банковского кредитования, ориентированный, прежде всего, на предварительное следствие. В то же время в них отсутствуют конкретные, частные научные и практические рекомендации по проведению судебного следствия по делам данного вида преступлений.

При рассмотрении вопроса о научных основах построения частных методик расследования большинство ученых-криминалистов придерживаются позиции о том, что разработка методических рекомендаций по организации расследования заключается в исследовании закономерностей двух видов деятельности: деятельности, связанной с совершением преступлений, и деятельности, связанной с осуществлением предварительного расследования совершенных преступлений. Однако закономерности развития криминалистической науки приводят к переосмыслению прежних и формированию новых подходов к определению ее предмета. Традиционное определение криминалистической методики уже не вполне соответствует современному уровню развития криминалистики. Криминалистами всё чаще и увереннее стали высказываться мнения о недопустимости ограничения предмета криминалистики рамками предварительного расследования и целесообразности включения в сферу ее научного применения стадии судебного разбирательства, где продуктивно могут быть использованы ее рекомендации о следственных версиях, методах планирования, организации и ведения следствия.

Одним из первых вопрос об использовании при судебном разбирательстве уголовных дел рекомендаций, разработанных в рамках криминалистики, поднял А.Л. Цыпкин². Другие советские криминалисты также подчеркивали, что криминалистика не является наукой только для предварительного следствия и дознания, ее приемы и методы должны применяться и в деятельности суда³. Однако впервые научно обосновал возможность и необходимость использования достижений криминалистики в судебном исследовании доказательств Л.Е. Ароцкер в своей монографии «Использование данных криминалистики в судебном разбирательстве уголовных дел», изданной в 1964 году, где он, рассматривая криминалистику как науку для следователя («наука о расследовании»), отметил, что судьи не в меньшей мере, чем следователи, должны знать и в необходимых случаях применять положения криминалистики, относящиеся как к использованию научно-технических средств, так и к тактике проведения процессуальных действий⁴.

Идея дальнейшего распространения предмета криминалистики на стадию судебного разбирательства нашла свое дальнейшее развитие в трудах таких ученых, как Р.С. Белкин, В.Г. Танасевич, С.П. Митричев,

Г.А. Воробьев, Т.Б. Чеджемов, А.М. Ларин, В.К. Гавло, Т.С. Волчекская, В.М. Бозров, Ю.В. Кореневский, В.И. Комиссаров, С.Л. Кисленко, И.В. Румянцева и других, в которых были рассмотрены некоторые теоретические положения и даны методические рекомендации по проведению судебного следствия⁵. Так, вскоре после работы Л.А. Ароцкера, С.П. Митричев правильно отметил, что тактика судебных действий существенно отличается от следственной тактики и приемы, разработанные криминалистикой для предварительного следствия не могут механически переноситься в стадию судебного разбирательства уголовных дел⁶. Ученые пошли по пути решения проблемы использования тактических рекомендаций при рассмотрении дел судами и расширения содержания раздела криминалистическая тактика включением нового элемента — тактики судебного следствия⁷.

Р.С. Белкин пишет о необходимости разработки криминалистической методики судебного разбирательства, аргументируя тем, что различие в исходных данных у следователя и суда, в их процессуальном положении, в характере и процессуальных условиях деятельности не позволяют суду при судебном разбирательстве использовать ту же методику, которая была применена следователем в ходе расследования, хотя знание методик расследования небесполезно для суда, так как помогает в правильном выборе методики судебного разбирательства⁸.

В последнее время получает дальнейшее развитие позиция ученых по применению данных криминалистики в судебном следствии, но уже для разработки тактики и методики профессиональной защиты по уголовным делам.

Несмотря на разницу во взглядах, мнение о необходимости разработки криминалистических рекомендаций, предназначенных для использования в ходе судебного следствия (судом и (или) участвующими сторонами), разделяется многими учеными⁹.

С учетом данного подхода традиционная структура криминалистической методики, полагаем, должна быть пересмотрена, так как не отвечает уровню нынешнего развития криминалистики и требованиям судебного-следственной практики. Нам близка позиция профессора В.К. Гавло, выделяющего необходимость рассмотрения в рамках частных методик расследования отдельных видов и групп преступлений методов и тактики судебного разбирательства. В качестве составляющих частной криминалистической методики, он выделяет три взаимосвязанных блока. Это криминалистическая характеристика:

- 1) совершения отдельных видов и групп преступлений;
- 2) раскрытия, расследования и предотвращения отдельных видов и групп преступлений на предварительном следствии;
- 3) судебного разбирательства отдельных видов и групп преступлений¹⁰.

Криминалистическая характеристика преступлений, рассматривая особенности деятельности по совершению отдельных видов и групп преступлений является информационной базой о способе подготовки, совершения и сокрытия преступления, о личности преступника и ином, создавая своеобразный фундамент знаний о преступлении, необходимых для организации и определения направления расследования, на этапах как предварительного, так и судебного следствия.

Основываясь на том, что криминалистическая методика расследования изучает закономерности преступной деятельности лиц по подготовке, совершению и сокрытию преступлений, с одной стороны,

и предусмотренную уголовно-процессуальным законом деятельность по предотвращению, раскрытию, расследованию преступлений, а также судебное разбирательство уголовных дел, в структуре криминалистической методики расследования хищений денежных средств в сфере банковского кредитования, как целостной методической системы, могут быть выделены следующие компоненты:

1. Криминалистическая характеристика хищений денежных средств в сфере банковского кредитования.

Криминалистическая характеристика хищений денежных средств в сфере банковского кредитования представляет собой типовую систему знаний о преступной деятельности лиц, совершающих такие преступления. Она характеризует основные элементы способа, механизма, обстановки совершаемых преступлений, следообразования, личности виновного, мотивации преступного поведения в ситуациях подготовки, совершения и сокрытия преступлений, способы противодействия следствию, учитываемые в методике расследования.

2. Криминалистическая характеристика предварительного расследования хищений денежных средств в сфере банковского кредитования.

Криминалистическая характеристика предварительного расследования хищений денежных средств в сфере банковского кредитования представляет собой типовую систему знаний о правоприменительной деятельности лиц, осуществляющих дознание и предварительное следствие. Она описывает типичные криминалистически значимые сведения о следственных ситуациях, складывающихся как на момент возбуждения уголовного дела, так и по ходу дальнейшего расследования, о способах собирания, исследования и использования доказательств применительно к следственным ситуациям, версиям расследования. Криминалистическая характеристика предварительного расследования хищений денежных средств в сфере банковского кредитования учитывает криминалистическую характеристику совершения данных хищений.

Основными элементами криминалистической характеристики предварительного расследования хищений денежных средств в сфере банковского кредитования являются следственные ситуации, следственные версии и направления расследования, складывающиеся на первоначальном и последующих этапах, система следственных, оперативно-разыскных и иных организационно-технических действий и мероприятий, а также тактических операций, обеспечивающих выполнение целей предварительного расследования.

3. Криминалистическая характеристика судебного следствия по делам о хищениях денежных средств в сфере банковского кредитования.

Криминалистическая характеристика судебного следствия по делам о хищениях денежных средств в сфере банковского кредитования представляет собой типовую систему криминалистических знаний о наиболее оптимальной деятельности суда в складывающихся следственных ситуациях судебного следствия. Они объективизируют ход и состязательность судебного следствия, характеризуются наличием или отсутствием доказательств, необходимых для установления всех обстоятельств по делу, позицией сторон. В ходе судебного рассмотрения уголовных дел о хищениях происходит оценка судом собранных по делу доказательств, заслушивается мнение сторон по поводу доказанности либо недоказанности обстоятельств,

имеющих значение для дела, для постановления законного, обоснованного и справедливого приговора.

Основными элементами криминалистической характеристики судебного следствия выступают судебные ситуации с их информационно-доказательственной базой, судебные версии, система судебных действий исследовательского характера в ходе судебного производства.

Для формирования эффективного механизма борьбы с разнообразными видами хищений денежных средств в сфере банковского кредитования, а соответственно, для обеспечения их сохранности - дальнейшее развитие криминалистической методики расследования хищений денежных средств в сфере банковского кредитования непременно должно базироваться на изучении закономерностей судебного следствия.

Библиографический список

1. По материалам прокуратуры Алтайского края. 2005 г. Фамилии и имена по тексту здесь и далее изменены.
2. Цыпкин А. Криминалистика и судебное следствие // Соц. законность. — 1938. - №12.
3. См. например: Терзиев Н.В. К вопросу о системе науки советской криминалистики // Правоведение. 1961. №2. — С.154.
4. Ароцкер, Л.Е. Использование данных криминалистики в судебном разбирательстве уголовных дел / Л.Е. Ароцкер. - М.: Юрид. лит., 1964. - С. 6.
5. Танасевич В.Г. О предмете советской криминалистики // Вопросы борьбы с преступностью. М., 1976. Вып. 24. С.120-121; Воробьев Г.А. Планирование судебного следствия. М., 1978; Гавло, В.К. Теоретические проблемы и практика применения методики расследования отдельных видов преступлений. — Томск: Изд-во Томского ун-та, 1985. - С. 66-74; Гавло В.К., Клочко Е.В., Ким Д.В. Судебно-следственные ситуации: Психолого-криминалистические аспекты: Монография / В.К. Гавло, Е.В. Клочко, Д.В. Ким: Под ред. проф. В.К. Гавло. — Барнаул: Изд-во АГУ, 2006, С.67-97, 190-212, и др.
6. Митричев С.П. Теоретические основы советской криминалистики. М., 1965. — С.46.
7. См., например: Воробьев, Г.А. Планирование судебного следствия. - М.: Юрид. лит., 1978. - С. 28.
8. Белкин Р.С. Курс криминалистики: в 3-х т. Т.3: Определение предмета и направления расследования. М., 1997. С.346.
9. См., например: Баев, О.Я. Криминалистика в уголовном суде в свете УПК РФ 2001 г. // Актуальные проблемы криминалистики на современном этапе. - Краснодар, 2002. - С. 48; Волчецкая, Т.С. Методы познания в уголовном судопроизводстве: современные проблемы // Актуальные проблемы криминалистики на современном этапе. - Краснодар, 2002. - С. 32; Зорин, Г.А. Возможности криминалистического анализа в процессах предварительного расследования, государственного обвинения и профессиональной защиты по уголовным делам. Учебно-методическое пособие. М.: ООО Издательство «Юрлитинформ», 2001. - С. 3 — 15; Карагодин, В.Н. Перспективы расширения предмета криминалистической тактики. // Современное российское право: федеральное и региональное измерение. — Барнаул: Изд-во Алтайского ун-та, 1998. - С. 213 — 216.
10. Гавло, В.К. Проблемные вопросы предмета и структуры криминалистической методики расследования преступлений // Современное российское право: федеральное и региональное измерение. — Барнаул: Изд-во Алтайского ун-та, 1998. - С. 19-20.

НЕЙМАРК Мария Анатольевна, аспирантка.

Дата поступления статьи в редакцию: 16.01.2007 г.

© Неймарк М.А.

ТЕОРЕТИЧЕСКАЯ ОЦЕНКА НЕОСЯЗАЕМЫХ АКТИВОВ ФИРМЫ

В статье рассматриваются природа и содержание так называемых неосязаемых активов фирмы, роль которых не ограничивается увеличением ее капитализации, а распространяется и на конечные результаты производственно-хозяйственной деятельности. Именно последнее и определяет необходимость оценки этих активов, среди которых решающее значение принадлежит интеллектуальному капиталу.

С появлением новых информационных технологий изменяется и деятельность организаций. Ранее, в период индустриализации общества, увеличение объемов производства достигалось за счёт строительства и приобретения новых производственных помещений, машин и оборудования. Почти совсем не уделялось внимание такой составляющей капитала, как неосязаемые (нематериальные) активы. Находясь в рамках нормативной бухгалтерской модели фирмы и не располагая методическими инструментами оценки и отражения нематериальных элементов, управленческий персонал имел весьма поверхностное представление о назревшей объективной необходимости и возможности повышения реальной рыночной стоимости предприятия путем целенаправленного и рационального управления активами, созданными «из ничего», не оцениваемые «ни как» и не торгуемые на рынке почти «ни кем». До сих пор типичный среднестатистический российский руководитель, как правило, гораздо охотнее тратит деньги на станки, оборудование, мебель, компьютеры, чем на специальную литературу, периодические издания, обучение персонала, консультации внешних экспертов. Это не рассматривается как реальная и основная ценность фирмы, хотя в современном цивилизованном мире затраты на приобретение информационной техники (компьютеров, телекоммуникационного оборудования и т.д.) резко возрастают по сравнению с затратами на покупку средств производства «промышленного века».

В развитых странах мира примерно в 1991 году капитальные затраты «промышленного» и «информационного» веков были уравновешены. Начиная с этого времени компании расходует больше денег на оборудование, необходимое для сбора, обработки, анализа и распространения информации, чем на машины, предназначенные для технических процессов с материальными предметами.

Становится практически общепризнанным часто повторяющееся утверждение, согласно которому традиционные макроэкономические показатели не способны выступать адекватными характеристиками роста и прежде всего потому, что не позволяют ответить на вопрос о степени воздействия увеличения доли информации, знания, неосязаемого капитала в общественном богатстве на социально — экономические процессы. Усиливаются акценты на то, что именно уровень накопленных общих, научных и профессиональных знаний технико-технологического и экономического характера, степень образованности и культуры трудовых ресурсов предприятия помогут обеспечить ему индивидуальные преимущества перед

конкурирующими фирмами. Компании, фирмы, стратегически ориентированные на создание, удержание и использование этого солидного интеллектуального капитала, обеспечат себе наиболее длительный жизненный цикл в фазе перманентного подъёма.

Признанные пионеры изучения интеллектуального капитала Л. Эдвинссон и М. Мэлоун отмечали, что «...до конца текущего десятилетия и в последующий период сотни тысяч крупных и мелких компаний во всем мире возьмут на вооружение теорию интеллектуального капитала как средство измерения, конкретизации и отображения истинной стоимости своих активов. Они делают это потому, что бухгалтерский учет, основанный на интеллектуальном капитале, дает уникальную возможность комплексного использования всего того, без чего немыслима современная экономика динамичных и высокотехнологичных виртуальных корпораций» [11].

Многие ученые-экономисты проводят аналогию между понятиями «интеллектуальный капитал» и «неосязаемые активы». Верно ли это?

Для начала определимся, что такое неосязаемые (в бухгалтерской терминологии — нематериальные) активы.

В международной практике нет однозначного подхода к определению состава неосязаемых активов, сроков полезного их использования, порядка списания расходов, или их капитализации.

Воспользуемся определением Международных стандартов финансовой отчетности (МСФО) №38 - «Нематериальные активы (IAS 38.Intangible Assets)» [3], согласно которому нематериальный актив (НМА) (intangible asset) - это идентифицируемый неденежный актив, не имеющий физической формы, используемый в производстве, предназначенный для сдачи в аренду или для административных целей.

В соответствии с этим же стандартом признание объектов в качестве нематериальных (неосязаемых) активов возможно при соблюдении следующих условий:

- актив соответствует определению НМА;
- вероятно получение (поступление) будущих выгод от использования;
- стоимость актива может быть надежно оценена.

Российским стандартом - ПБУ 14/2000 «Учет нематериальных активов» добавлены еще следующие условия [8]:

- использование свыше одного года;
- не предполагается последующая перепродажа;
- наличие надлежащим образом оформленных документов.

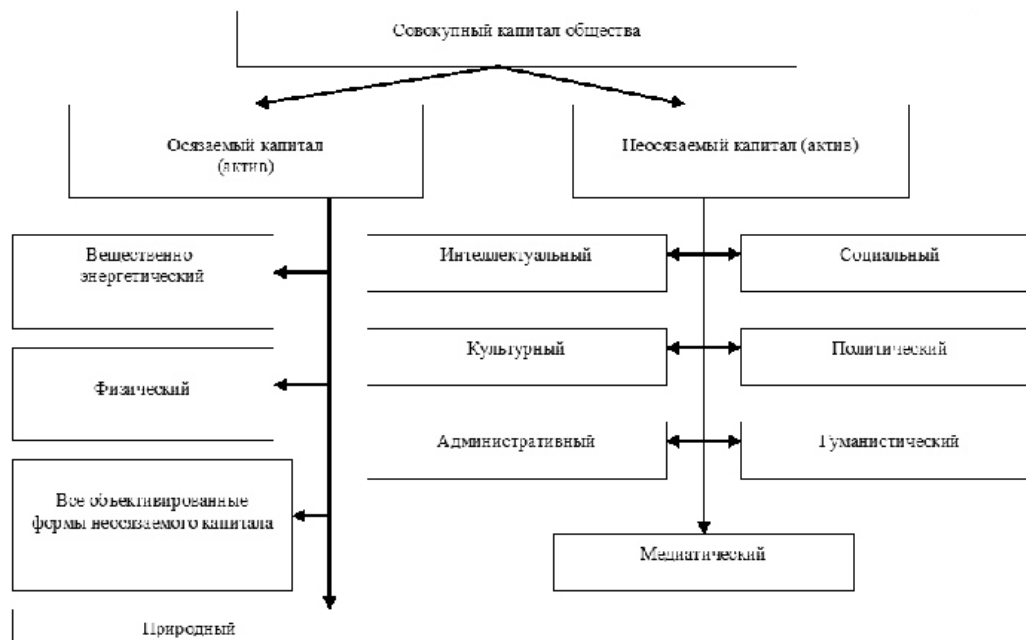


Схема 1. Модули совокупного капитала общества

Рассматривать структуру нематериальных активов также можно, опираясь на международный опыт — Международное руководство по их оценке № 4. «Оценка стоимости неосязаемых [нематериальных] активов» [3]. В соответствии с этим документом рассматриваемые активы структурируются по категориям, основаниям, возникшим в силу: а) прав; б) взаимоотношений; в) сгруппированных неосязаемостей; г) интеллектуальной собственности. Коротко прокомментируем сказанное выше.

А. Права существуют в соответствии с условиями контракта, заключенного в письменной или иной форме, который определяет экономическую выгоду для сторон. Примерами служат, среди прочего, контракты на поставки, контракты на сбыт продукции, контракты на снабжение и лицензированные соглашения.

Б. Взаимоотношения между сторонами обычно не носят договорного характера. Они могут быть кратковременными и представлять большую ценность для сторон. Примерами служат набранные кадры, взаимоотношения с клиентами, взаимоотношения с поставщиками, взаимоотношения с дистрибьюторами и структурные взаимоотношения сторон.

В. Сгруппированные неосязаемости представляют собой остаточную стоимость неосязаемых активов, как разницу между общей стоимостью неосязаемых активов и стоимостью всех идентифицируемых неосязаемых активов. К альтернативным, т.е. неидентифицированным неосязаемым активом относятся стоимость лояльности клиентов данному предприятию, «сверхприбыль» и остаточная стоимость. Сгруппированные неосязаемости часто называют репутацией или гудвиллом. Репутация (фр. Reputation — обдумывание, размышление) — это создавшееся мнение о достоинствах кого-либо, чего-либо, т.е. общественная оценка. Она (репутация) складывается из реальных действий и фактов и вплоть до середины XX века воспринималась как синоним понятия «честь», «достоинство», «доброе имя» и применялась для характеристики отдельного человека. Репутация в научной сфере в чем-то сродни производственному потенциалу, хотя, конечно же, является более сложным и многоаспектным понятием. Репутация получает рыночную оценку, в частности, в форме уровня заработной платы ученого, а также в форме

спроса на труд ученого со стороны различного рода организаций.

Понятие репутации, но в иной ипостаси — в ипостаси деловой репутации (деятельности) — широко используется в теории предпринимательской способности, основы которой заложил еще Ж.Б. Сэй, а системно изложил Й. Шумпетер, который под деловой репутацией понимал капитал предпринимателя (его талант, деятельность, дух порядка, руководство), заработанный (и наработанный) в процессе управления фирмой [10]. Современное понятие деловой репутации распространяется не только на фигуру предпринимателя, но и на фирму как юридическое лицо?

В разное время о гудвилле говорили как о тенденции клиентов возвращаться к обслуживающему их бизнесу, как о дополнительном доходе, получаемом бизнесом сверх справедливой отдачи от идентифицируемых активов, и/или добавочной стоимости предприятия, как целого сверх общей стоимости составляющих его идентифицируемых активов. (В международных стандартах «гудвилл» не попадает под общее определение нематериальных (неосязаемых) активов).

Г. Интеллектуальная собственность российскими нормативными актами представлена в виде:

- исключительных прав на такие результаты интеллектуальной деятельности как авторские права на программы для ЭВМ, базы данных и др.; прав патентообладателя на изобретения, промышленные образцы, полезные модели, селекционные достижения; прав владельца на товарный знак, знак обслуживания, наименование места происхождения товаров;
- организационных расходов, связанных с образованием юридического лица и признанных в соответствии с учредительными документами частью вклада участников (учредителей) в уставный (складочный) капитал организации.

В американской учетной практике нематериальные активы подразделяют на две группы: идентифицируемые (например, патенты, авторские права и т.п.), по которым могут быть определены затраты на приобретение и сроки полезного использования, и неидентифицируемые (например, гудвилл), по которым не могут быть четко определены затраты на приобретение и срок полезного использования.

Из изложенного выше следует, что общей особенностью нематериальных (неосязаемых) активов является отсутствие материальной (осязаемой) основы, долгосрочность использования и способность приносить доход.

А теперь обратимся к одному из самых ярких разработчиков теории фирмы Ф. Найту, который еще в 1921 году впервые ввел в научный оборот понятие «неосязаемый капитал», под которое (понятие), он подвел неосязаемые активы (т.е. человеческий капитал) и неосязаемые факторы рыночной стоимости фирмы. Это впервые введенное в научный оборот понятие необходимо было Найту для объяснения сложной взаимосвязи между видами дохода различных участников процесса создания стоимости. Он допускал, что неосязаемый капитал может быть капитализирован и включен в состав инвестиций, т.е. активов, владелец которых имеет право претендовать на доход от их использования, выступая в роли поставщика услуг для фирмы.

Найт утверждал, что только часть неосязаемого капитала может быть признана активом, имуществом, которым фирма может распоряжаться и которая может быть продана отдельно от других элементов без ущерба для последних. «Однако если неосязаемый капитал неотделим от личности своего владельца, то он не имущество, а элемент личных услуг, и доход с него следует считать ... заработной платой. В той мере, в какой ценность неосязаемого актива ... допускает оценку, следует считать, что он порождает доход по контракту, но отнюдь не прибыль» [7]. Знания, квалификация, навыки он считает такой частью неосязаемого капитала, которая неотделима от личности их владельцев и приносит им заработную плату. Согласно представлениям Найта, капитализироваться в качестве активов должны не знания и навыки, как у А. Смита, а имеющие самостоятельную, отделимую от личности, ценности — деловые связи, репутацию и т.д.

Что касается взглядов А. Смита на роль и значение знаний в производственном процессе, то они не совсем верно понимаются современными экономистами. Речь идет об определенном смещении того, что Смит понимал под основным капиталом: человека или его умения, навыки и т.д. Напомним о том, что основной капитал у Смита состоит из четырех статей: 1) из всякого рода полезных машин и орудий труда, облегчающих и сокращающих труд; 2) из всех тех доходных построек, которые служат средством получения дохода не только для их владельца, отдающего их в аренду, но и для лиц, занимающих их и уплачивающих за них арендную плату; 3) из улучшений земли, - всего того, что с выгодой затронуто на расчистку, осушение, огораживание, удобрение и проведение её в состояние, наиболее пригодное для обработки и культуры; 4) «... из приобретённых и полезных способностей всех жителей или членов общества. Приобретение таких способностей, считая также содержание их обладателя в течение его воспитания, обучения или ученичества, всегда требует действительных издержек, которые представляют собой основной капитал, который как бы реализуется в его личности. Эти способности, являясь частью состояния такого лица, вместе с тем становятся частью богатства всего общества, к которому он принадлежит. Большую ловкость и умение рабочего можно рассматривать с той же точки зрения, как и машины и орудия производства, которые сокращают или сберегают труд и которые, хотя и требуют известных расходов, но возмещают эти расходы вместе с прибылью» [9].

Как видим, под все четыре статьи основного ка-

питала Смит подводит единый для всех инвестиционный фундамент, затраты, возмещаемые вместе с доходом или прибылью в процессе их (этих статей) использования.

В данном контексте уместно напомнить о том, что еще в 1738 году (до А. Смита) швейцарский физик, математик и физиолог господин Даниил Бернулли поведал о том, что материальные активы и финансовые права представляют собой меньшую ценность, чем способность к продуктивной деятельности, даже если это умение нищенствовать, и «в этом смысле никто не может сказать, что у него ничего нет, пока он не умер от голода» [1]. Под человеческим капиталом он понимал способность к труду и предпринимательской деятельности. В данном случае неосязаемое право на нищенство, умение нищенствовать имеет ценность большую, чем материальный актив, представленный, например, фиксированной денежной суммой (которая может быть истрачена задолго до окончания срока пребывания на земной Юдоли обладателя, собственника этого эксклюзивного капитала).

Итак, по Смиту капитализируются умения, трудовые навыки работника, но не сам работник, как это иногда утверждается со ссылками на определение четвертой статьи основного капитала Смитом. Ведь он говорит о том, что ловкость и умение рабочего можно рассматривать с той же точки зрения, что и машины и орудия производства, имея в виду одинаковость получаемых эффектов от их использования — облегчение труда и экономию времени. Не совсем ясно понятая мысль Смита являлась основанием для рассмотрения работника как части активов, как структурного элемента производственной мощности. Читаем, например, следующее: «и станок, и работник, простаивавший за этим станком, с точки зрения характера своего использования представляет собой однотипные объекты...», «...управленческий персонал, а впрочем, и представители многих других современных специальностей...выступают в качестве обыкновенных орудий труда, каким бы странным данное утверждение ни казалось на первый взгляд» [6].

Невдомек автору этих строк, что именно по критерию способов включения и управления факторами, создающими потребительные стоимости и стоимости, а тем более по критерию характера использования орудия труда и работник представляют собой качественно разнородные активы (К. Маркс правильно понял А. Смита, резко выступив против низведения субъективного фактора производства до уровня объективных факторов, акцентируя внимание на активном начале работника). На этих отличиях базируется классификация факторов производства на материально — осязаемые и неосязаемые, под которыми понимается вся совокупность способностей работника, права пользования которыми (способностями) на определенное время передаются работодателю.

Закрепление за работником, персоналом статуса части активов, по большому счету, безнравственно, даже цинично. С экономической же точки зрения, это совершенно некорректно и бессмысленно. Активом может быть лишь такой ресурс, которым фирма имеет право распоряжаться и который должен иметь стоимостную оценку.

Можно согласиться с тем, что часть неосязаемых способностей работников, приобретаемых по контракту, а точнее, право использования которых закрепляется контрактом, получает денежную оценку в виде их (работников) заработной платы. А каким же образом оценить другие чрезвычайно значимые не-

осязаемые качества работника, как то: толерантность, коммуникабельность, креативность, обучаемость, интуиция, способность предвосхищения развития событий на основе тацитных знаний и т.д.? Кроме того, в информационной экономике следует учитывать также и человеческие эмоции, переживания и удовольствия, которые на Западе называют «психическим доходом», и которые, как уже отмечалось, не могут быть сведены к чисто информационным процессам — они имеют собственную материально - осязаемую форму. Их проявление и направленность пока в основном негативное — в форме комплексов, агрессии, стресса, - то есть как сопротивление человека экономическому развитию. И мы видим результаты этого сопротивления даже в кризисе высокотехнологичных производств — авиации, массовом автомобилестроении, финансовой сфере.

И еще одно замечание, адресованное ортодоксальным марксистам, усматривающим в смитианском определении четвертой статьи основного капитала некое противоречие, связанное с косвенным употреблением оборотного капитала (содержание обладателей способностей в течение их воспитания) в качестве основного. Смит подчеркивает, что всякий основной капитал первоначально возникает из капитала оборотного и требует постоянного пополнения из этого же источника. И никакой основной капитал не может приносить какой-либо доход иначе, как только при помощи оборотного капитала (земля, как бы улучшена она не была, не принесет ни какого дохода без оборотного капитала, на который содержатся рабочие, обрабатывающие ее и собирающие ее продукт).

Теперь попытаемся определиться с понятием «интеллектуальный капитал». Каким образом он определяется? До недавнего времени достаточно чёткого определения этого понятия не существовало. Но в последние годы отдельные исследователи и группы, работающие в этом направлении, достигли вполне определённого консенсуса в выработке общего определения данной категории.

Интеллектуальный капитал — это капитал, воплощённый в людях в форме их образования, квалификации, знаний, опыта. Чем выше такой капитал, тем обычно значительно труднее трудовые возможности работников, их трудовая отдача, производительность и качество труда.

В недавно изданных работах российских экономистов интеллектуальному капиталу «вменяется» роль системообразующего всей совокупности человеческого капитала. И представляется он (интеллектуальный капитал) в трёх ипостасях: а) как инкорпорированный в личности, б) как объективизированный (патенты, ноу-хау и т.д.) и в) как институционализированный, т.е. легитимизированный, общественно признанный [4], закреплённый (подкреплённый) соответствующими статусными позициями, правами собственности, титулами, законодательными и подзаконными актами, кодексами и т.д.

Что же касается интерпретации интеллектуального капитала «жрецами» теории человеческого капитала, то она сводится главным образом к его детализации, поэлементному структурированию.

Так, например, Э. Брукинг в структуре интеллектуального капитала выделяет следующие четыре части:

- рыночные активы — это тот потенциал, который обеспечивается нематериальными активами, связанными с рыночными операциями (марочные названия товара, приверженность сделок, портфель заказов, каналы распределения, различные контакты и соглашения);

- интеллектуальную собственность как актив — узаконенный инструмент для различных корпоративных активов (ноу-хау, торговые секреты, патенты, различные авторские права);

- человеческие активы — качества, присущие людям (коллективные знания сотрудников предприятия, их творческие способности, умения решать проблемы, лидерские качества, предпринимательские и управленческие навыки;

- инфраструктурные активы — технологии, методы и процессы, которые делают работу предприятия вообще возможной (корпоративная культура, методы управления торговым персоналом, финансовая структура, базы данных по рынку в целом и по отдельным покупателям, коммуникационные системы) [2].

Иной подход отмечается в исследованиях, проведённых Л. Эдвинссоном и М. Мэлоуном в шведской страховой и финансовой компании «Сканди», которые «вывели» их на две группы факторов влияния на прибыль компании. Это, во-первых, человеческий капитал как совокупность знаний, практических навыков и творческих способностей служащих компаний, приложенная к выполнению текущих задач. Другими его составляющими являются моральные ценности компании, культура труда и общий подход к делу. Человеческий капитал не может быть собственностью компании. И это, во-вторых, структурный капитал. В эту категорию входят техническое и программное обеспечение, организационная структура, патенты, торговые марки и всё то, что позволяет работникам компании реализовать свой производственный потенциал — иными словами, то, что остаётся в офисе после ухода служащих домой. Структурный капитал также включает в себя отношения, сложившиеся между компанией и её крупными клиентами. В отличие от человеческого капитала, структурный может быть собственностью компании, а следовательно, и объектом купли-продажи. В структурном капитале объединены активы, которые возможно идентифицировать и оценить.

Развивая подход Найта, понимающего под «неосязаемым капиталом» деловые связи, установившуюся репутацию и т.д., можно сформулировать гипотезу относительно содержания и структуры совокупного общественного капитала, единственного универсального ресурса, без перманентного возрастания и рационального использования которого невозможно прогрессивное развитие общества, его гуманизация.

Представляется, что совокупный капитал общества должен быть представлен в двух уровнях — это осязаемый капитал и неосязаемый капитал, - каждый из которых (уровней) представлен своими модулями, формами. Сказанное выше можно проиллюстрировать с помощью схемы 1.

Обозначение в схеме модули неосязаемого капитала двойственны по своей природе. Последнее объективно предопределяется непрерывным положением, что по критерию происхождения все значимые формы капитала являются человеческими, а, стало быть, инкорпорированными в личности (неотделимыми от личности), с одной стороны, а с другой — «присутственный» в личности капитал неизбежно материализуется в многочисленных формах реального национального богатства (открытия, изобретения, ноу-хау, художественные произведения и т.д.).

Поэтому логично объективизированную (материализованную) часть неосязаемых капиталов отнести к различным формам осязаемого капитала, трансформация и положительная динамика которого

— суть функция аргументов — капиталов, инкорпорированных в личности (ведь изменение габитуса, образа осязаемых форм капитала — есть результат материализации личностного капитала, капитала, инкорпорированного в личности).

Необходимо четко разграничивать неосязаемые активы и неосязаемые факторы рыночной стоимости фирмы. Активом может быть лишь такой ресурс, которым фирма имеет право распоряжаться, т.е. такой, который фирма приобретает по контракту. Это, например, уровень квалификации, профессиональные знания, профессиональный опыт и трудовые навыки работающего персонала. Оценка этого неосязаемого актива возможна, поскольку он порождает доход по контракту.

Что же касается неосязаемых факторов рыночной стоимости, то они представлены, во-первых, неосязаемыми активами фирмы, то есть принадлежащими ей ресурсами, эксплуатация которых приносит доход в виде части созданной стоимости, эквивалентной издержкам на привлечение или создание этих ресурсов: квалификация, организаторские способности, базы данных и т.д.; и, во-вторых, внешними по отношению к фирме явлениями, такие, как благоприятное месторасположение, способность работников к творчеству, интуицию и способность принятия ответственных решений (это уникальное качество), удачливость и способность к прогнозированию, моральный уровень работников, внутрифирменную культуру, личные взаимоотношения в коллективе, предпочтения покупателей и т.д. Результатом совокупного влияния этих факторов, которые фирма не покупает, но использует в своей деятельности, является устойчивое финансовое состояние фирмы. Конечно же, эти факторы можно рассматривать как активы, различные по своей природе, но которые в результате взаимодействия обеспечивают фирме синергетический эффект — эффект эмерджентной рыночной стоимости. Но в строгом (бухгалтерском) смысле слова они не являются ресурсами, принадлежащими фирме и ею контролируемые, поэтому они не могут считаться активами.

Человек не является основным капиталом, имея в виду его (основного капитала) бухгалтерскую интерпретацию, а представляет собою нечто бесконечно большее. Он, как и земля, является природным активом, содержание и улучшение которого требует значительных затрат, окупающихся, возвращающихся ему (человеку) в виде интеллектуальной ренты, а державе, предприятию в виде добавочной стоимости, умеренной прибыли или процента на капитал, затраченный на «формирование человека». Это, без сомнения, может иметь место в некоторых случаях, а именно: когда инвестиции в человека обуславливают приращение его способностей, рост эффективности его труда. А потому инвестиции должны быть избирательными, ориентированными главным образом на людей, обладающих природными креативными способностями, на людей, способных к обучению (англичане в середине XX в. взяли на вооружение концепцию образования, ядром которой является «великое сито», целенаправленный отбор людей, способных к обучению, людей, обладающих особым социальным качеством — обучаемостью. И это оправданно, поскольку из фантастического многообразия людей целесообразно отбирать «особые личности», сущность которых, по Марксу, «...составляет не ее борода, не ее кровь, не ее абстрактная физическая природа, а ее социальное качество») [5]. Эту максиму Маркса Л.Н. Толстой перевел на более понятный,

обыденно-художественный язык, сказав следующее: «Люди как реки: вода во всех одинаковая и везде одна и та же, но каждая река бывает то узкая, то быстрая, то широкая, то тихая, то чистая, то мутная, то холодная, то теплая. Так и люди. Каждый человек носит в себе зачатки всех свойств людских и иногда проявляет одни, иногда другие и бывает часто совсем не похож на себя, оставаясь между тем одним и самим собой».

Знание — основополагающая составляющая интеллектуального потенциала, а в объективизированной форме — часть основного капитала и экономическое благо не только национального, но и международного масштаба.

Как экономическое благо знание имеет различные материальные и нематериальные формы существования. Субъективизированное знание представляет ресурс личности, особое качество ее, получающее свою оценку на рынке труда. Объективизированное знание выступает в форме программного продукта, законченной научной разработки и т.д. В качестве экономического блага знание является объектом купли-продажи на соответствующих рынках (в т.ч. на рынке ресурсов) и подпадает под действие закона редкости, согласно которому любое обладающее полезностью благо включается в систему экономических отношений благодаря своей редкости, ограниченности в сравнении с общественными потребностями в нем (к тому же использование, потребление знания всегда сопряжено с дополнительными материальными, трудовыми и финансовыми затратами).

В чем основные отличия знаний как экономического блага, как ресурса и фактора производства от других факторов? Обычно на этот вопрос отвечают, ссылаясь на отсутствие закона сохранения информации — переданная другому субъекту информация не уменьшает ценности собственной. При этом в качестве аргумента в пользу данного утверждения приводится эффектная цитата Т. Джефферсона: «Тот, кто получает идею от меня, пользуется ею, не обедняя меня, подобно тому, как получивший свет от моей лампы не погружает меня во тьму».

Но так ли это? На микроэкономическом уровне передача некоторых видов знаний от одного агента к другому в конкурентной среде способна существенно изменить соотношение позиций двух участников трансакции, поскольку лишает первоначального владельца монопольной «силы знания».

Очевидно, что в современных условиях знание продолжает существовать в двух формах: как общественное благо и как частное благо. Частным благом знание становится в случае его коммерциализации, когда оно (знание) приносит дополнительный доход его владельцу. Знание как общественное благо не является товаром, хотя доступ к нему, использование (потребление) его связано с определенными издержками. Отсюда однако не следует, что частным благом может быть только конструктивное знание прикладного характера, непосредственно выражаемое в промышленных образцах и технологиях, порождающих платежеспособный спрос.

Нам представляется, что в данном случае несколько сужаются рамки частного блага. Знание, инкорпорированное в самого работника, субъективизированное знание также является частным благом, главной составляющей рабочей силы более высокого качества, «присутствующей» в стоимости ее услуг. Это обстоятельство очень зримо воспринимается на микроэкономическом уровне, когда обладатели ред-

ких знаний полны соблазна ими ни с кем не делиться в надежде выторговать (и это справедливо) себе зарплату побольше. Каждый талантливый человек имеет священное право на интеллектуальную ренту как форму экономической реализации собственности на редкий ресурс, на исключительные способности.

К разряду частного блага (не обобщественного) следует отнести и корпоративное знание, не обязательно материализованное. Если компаниям не удастся превратить знания, опыт и умение своих сотрудников в корпоративное знание, то она может потерпеть фиаско.

Знания бывают формализованными, явными, неявными (скрытыми), локальными (корпоративными), национальными и планетарными.

С позиции мотивации сотрудников, обладающих знаниями, коснемся различий между явным (эксплицитным) и неявным (тацитным) знанием. Явное знание может быть выражено в форме слов и цифр, передано в форме данных, научных формул, спецификаций, руководств, принципов и т.д. Неявное знание невозможно формализовать, что делает затруднительным его передачу от одного человека к другому. Оно связано с интуицией, прозрением, догадками, идеалами и проч. Этот вид знаний — основа индивидуальных действий и опыта.

Знание в любой форме «присутствует» в экономической добавленной стоимости (да и в рыночной добавочной стоимости тоже), осуществляет, таким образом, свой вклад в экономические результаты. Оно лежит в основе любого процесса создания стоимости, поскольку самая простая форма производства требует специальных знаний. В основе любого бизнеса, любого рода деятельности лежит особое знание, особый специализированный интеллектуальный потенциал, соответствующий совокупности специализированных видов трудовой жизнедеятельности.

В заключение отметим, что подобно тому как машина и прочие орудия производства требуют известных издержек сперва (А. Смит) на изготовление их, а затем на их поддержание, точно так же и способности человека, прежде всего врожденные, генетически заданные требуют известных издержек сперва на содержание обладателя этих способностей, их сохранения и более глубокого распознавания в течение его воспитания, а затем на их (способностей) приращение, приобретение, приумножение и удержание, сохранение обладателя этих способностей. Как нет предела процессу совершенствования технических средств, расширения возможностей облегчения и гуманизации труда, так и человеческие способности, знания, умения и опыт безграничны в своем развитии.

Коренное отличие рабочего (личности) от машины заключается в том, что первая (личность) ка-

питализируется только частью своего «состояния», которой являются способности, а вторая капитализируется не какой-либо частью своего «состояния», а целиком (с физическими, техническими, экономическими, эстетическими и прочими «частями» - характеристиками).

Принципиальное отличие интеллектуального капитала от активов неосязаемых заключается в том, что первый рано или поздно материализуется (скажем, явление фотографии и электромагнитной индукции спустя, соответственно, 100 и 150 лет были материализованы), а многочисленные составляющие неосязаемых активов, отмечаемых в работе, обуславливают нарастающие синергетические эффекты в результате своего взаимодействия. Неосязаемые активы внутренней и внешней среды (микро- и макроуровень) трансформируются в возрастающие реальные показатели производственно-хозяйственной деятельности предприятий и всей национальной экономики (это и уровень капитализации, и добавочная стоимость, и прибыль).

Библиографический список

1. Цит. по: Бернштейн П. Против богов: укрощение риска / Пер. с англ. М.: ЗАО «Олимп — Бизнес». 2000. С.127.
2. Брукинг Э. Интеллектуальный капитал. Ключ к успеху в новом тысячелетии / Пер. с англ. Под ред. Л.Н. Ковалик — СПб.: Питер. 2001. С.84.
3. Костецкий А.Н., Старкова Н.О., Комментарий КМСФО. <http://intel-assets/h1/ru/article09.html>.
4. Космин А.Д., Космина Е.А. Совокупный потенциал общества: оценка, измерение и эффективность использования. М.: Экономика. 2004. С.78-81.
5. Маркс К., Энгельс Ф. Соч. 2-е изд. Т.1. С. 242.
6. Медведев М.Ю. Бухгалтерский учет для посвященных. М.: ИД ФБК — ПРЕСС. 2004. С.105,119.
7. Найт Ф. Риск, неопределенность и прибыль / Пер. с англ. М.: Дело. 2003. С. 291-292.
8. Российская бизнес — газета. 20 сентября 2005 г. С.5.
9. Смит А. Исследование о природе и причинах богатства народов. — Цит. по: Антология экономической классики. В 2-х томах. Том. 1. М.: Эконов. 1993. С.311-312.
10. Шумпетер Й. Теория экономического развития. М.: Прогресс. 1982. С.282-283.
11. Эдвинссон Л., Мэлоун М. Интеллектуальный капитал // Иноземцев В.А. Новая постиндустриальная волна на Западе. Антология. http://iirmp/narod/ru/books/inozemcev/page_1429/html.

КОСЬМИНА Елена Анатольевна, кандидат экономических наук, доцент Омского филиала Академии бюджета и казначейства.

Дата поступления статьи в редакцию: 03.02.2007 г.

© Космина Е.А.

ОТДЕЛЬНЫЕ АСПЕКТЫ МОЛОДЕЖНОЙ СЕМЕЙНОЙ ПОЛИТИКИ В КОНТЕКСТЕ ГОСУДАРСТВЕННОГО УПРАВЛЕНИЯ

Работа посвящена рассмотрению политики государства в отношении молодой семьи. Автор статьи описывает различные аспекты кризиса семейно-брачных отношений в современной России. Среди функций семьи выделяются регулируемые и нерегулируемые средствами государственного управления. Подробно анализируя социальные институты государственной политики в отношении молодой семьи, автор приходит к выводу о том, что они не могут полностью выполнить свою задачу по укреплению и поддержке данной формы семьи. В связи с этим необходимо выделить специфического института, получившего в рамках статьи наименование «молодежная семейная политика». В статье рассматриваются субъект, объект, цель и задачи молодежной семейной политики.

В результате влияния целого ряда социально-экономических факторов в России семья как социальный институт находится в кризисном состоянии. Свидетельством данного кризиса в переходный период являются следующие отрицательные тенденции развития семьи:

- сокращение общего количества семей;
- уменьшение числа детей в семье;
- ориентация репродуктивного поведения семьи на одного ребенка;
- рост неполных и кризисных семей;
- уменьшение роли семьи в воспитании детей.

В связи с этим на современном этапе становления российского общества остро встает проблема регулирования жизнедеятельности семьи. Данная статья посвящена рассмотрению возможностей преодоления некоторых из этих явлений посредством целенаправленного влияния государственных органов управления на становление молодой семьи через формирование желательной для государства модели ее ценностей.

С переходом на рыночные отношения в значительной степени снизился жизненный уровень населения России, уменьшилась рождаемость, увеличилось число разводов и неполных семей, заметным образом поменялись семейно-брачные ценности россиян. Все эти изменения особенно отчетливо проявляются в молодой семье как наиболее лабильной и чувствительной к переменам разновидности семьи. Молодая семья рассматривается нами как брачный союз, возраст супругов в котором не превышает 30 лет, а стаж семейной жизни не более пяти лет. В связи с динамичными процессами, происходящими в обществе и связанными с его расслоением и изменением статуса сложившихся ранее социальных категорий населения, социальная защита и поддержка молодой семьи приобретают сегодня особую актуальность.

Регулирование жизнедеятельности молодой семьи может осуществляться через систему мер, направленных на создание более благоприятных условий для реализации ее функций как социального института. В ходе своей деятельности семья осуществляет ряд важных социальных задач, которые и считаются ее функциями. Среди них выделяют основные: репродуктивную, воспитательную (социализационную), экономическую, коммуникативную и регулятивную. В качестве дополни-

тельных нами рассматриваются хозяйственно-бытовая и фелицитологическая функции.

Вышеперечисленные функции семьи в разной степени поддаются контролю и управлению со стороны государства. К числу регулируемых можно отнести экономическую, регулятивную и хозяйственно-бытовую. На данные функции можно воздействовать через экономические и правовые меры. Коммуникативная, фелицитологическая и сексуальная функции, являясь проявлением частной жизни членов семьи, практически не могут регулироваться государством. Реализацией таких значимых функций как репродуктивная и воспитательная можно управлять в некоторой степени.

Однако если снижение репродуктивной функции семьи может быть в какой-то степени остановлено с помощью правовых и экономических мер, и эти меры уже принимаются, то на социализационную функцию данная группа методов воздействия может оказать весьма ограниченное влияние. Это связано с тем, что одной из главных причин нарушения реализации функций семьи нам видятся изменения в системе ценностей россиян, которые особенно наглядно проявляются при анализе ценностных ориентаций молодежи, как наиболее лабильной и восприимчивой части населения.

Учитывая реальную взаимосвязь семьи с другими общественными явлениями, в качестве одной из важных задач социального управления, выполнение которой позволит позитивно повлиять на состояние современной семьи, нам представляется подготовка молодежи к семейному образу жизни. Основным элементом этой подготовки является формирование у молодого поколения зрелого отношения к семье, или выработка модели ценностей семьи желательной для государства.

На наш взгляд, одной из основных причин упадка российской семьи является трансформация системы ценностей граждан, в первую очередь молодежи, в результате которого семейные ценности отошли на второй план по отношению к внесемейным (индивидуальным) [1]. Поэтому необходима разработка системы управленческих воздействий на молодую семью с целью укрепления ценностей семейного образа жизни.

В связи с этим представляется актуальным выделение специализированного направления государствен-

ной политики — молодежной семейной политики, которая понимается нами как политика в отношении планирования и функционирования молодой семьи. Понятие «молодежная семейная политика» является синтетическим, поэтому целесообразно рассмотреть вначале, как реализуется государственное регулирование жизнедеятельности семьи в рамках институтов семейной и молодежной политики.

Понятие «семейная политика» появилось в отечественной научной литературе относительно недавно, в конце 80-х годов. А.Г. Вишневский выделил три подхода к пониманию предмета семейной политики. Во-первых, ее можно трактовать как относительно узкую сферу управленческого воздействия на распространение тех или иных типов или моделей семьи, форм семейного поведения. Во-вторых, возможна и более широкая трактовка, включающая в сферу компетенции семейной политики всю управленческую деятельность, непосредственно направленную на изменение или сохранение условий жизни семей, повышение их благосостояния и улучшение социального самочувствия, нейтральную по отношению к конкретным типам и моделям семьи или формам семейного поведения. В-третьих, можно раздвинуть область семейной политики еще шире и считать ее ответственной за побочные последствия всех решений, которые принимаются в различных сферах социальной жизни (в экономике, политике и пр.), не направленные специально на семью, но вольно или невольно оказывают на нее влияние [2].

О семейной политике можно говорить в широком и узком смысле этого слова.

Семейная политика в широком смысле — это управление формированием отношений между семьей и обществом с учетом их многогранных связей. Семейная политика при таком подходе имеет два аспекта. С одной стороны, она определяет положение семьи в обществе и желательное направление развития семейных отношений, которые имеют значение для каждого его гражданина в отдельности; с другой — разрабатывает основные направления и методы государственной и общественной деятельности, с помощью которой могут быть достигнуты поставленные цели. Оба элемента — задачи и пути (способы) решения — не могут быть выведены только лишь из потребностей семьи и ее особенностей, но должны учитывать уровень развития общества в целом [3].

Семейная политика в узком смысле — всестороннее решение задач укрепления семьи, сохранения и продолжения семейных ценностей, обеспечения ее разнообразных интересов в процессе общественно-го развития, глубокое изучение жизнедеятельности семьи с целью выработки таких мер, которые способствовали бы полнокровной реализации семьей своих функций [4].

В последние годы прослеживается тенденция выделения семейной политики в качестве относительно самостоятельного направления социальной политики, имеющего свою идеологию, структуры управления, основные формы, механизмы реализации, законодательную, кадровую, научную и информационную основы [5].

Основными направлениями современной государственной семейной политики в Российской Федерации являются правовое обеспечение семейной политики, экономическая поддержка семьи, создание условий для сочетания семейных и производственных функций, обеспечение здоровья семьи, социальное обслуживание семьи, поддержка семей, оказавшихся в особо сложных обстоятельствах.

Однако, можно констатировать, что семейная политика в нашей стране в недостаточной степени затрагивает молодые семьи и практически не занимается молодежью как демографической группой, формирующей семью будущего.

Молодежь, как правило, является объектом деятельности самостоятельного направления социальной политики. Молодежная политика представляет собой общеисторическое явление типичное для всех эпох человеческого развития и всех типов общественных устройств. Тем не менее, несмотря на столь длительный возраст этого явления, парадигмальная теория молодежной политики не создана. Хотя существует целый ряд научных публикаций по отдельным ее сторонам, исследователи предлагают различные формулировки как самой категории «молодежная политика», так и ключевых терминов, используемых в этой области.

Мы придерживаемся определения молодежной политики как деятельности государства, политических партий, общественных объединений, других субъектов общественных отношений, целью которой является управленческое воздействие на социальное развитие и социальную защиту молодежи [6].

Молодежная политика в развитых странах превратилась сегодня в самостоятельное направление деятельности государства по управлению социальной сферой общества. Это связано с процессами усложнения условий воспроизводства трудовых и интеллектуальных ресурсов. В зависимости от того, какие именно феномены в жизни молодежи признаются проблемными и как определяются границы и задачи государственного регулирования социальных процессов, в различных государствах молодежная политика существенно различается как по концепции, так и по применяемым на практике методам ее осуществления.

Однако, анализируя государственные мероприятия, проводимые в рамках молодежной политики в нашей стране и направленные на разрешение основных проблем жизнедеятельности молодежи, мы приходим к мнению о том, что молодежная политика в нашей стране нередко не представляет собой какой-то законченной системы, детально регламентирующей взаимоотношения молодого поколения во всем сложнейшем многообразии современной жизни. Поэтому хотя работа с молодыми семьями является одним из направлений молодежной политики, проводимая в данной сфере деятельность государственных органов практически не затрагивает проблемы формирования семьи, ограничиваясь помощью уже имеющимся молодежным семьям. Это утверждение справедливо и для семейной политики государства, в рамках которой осуществляется поддержка уже сложившихся семей.

На основании этого система мер по укреплению и поддержке молодой семьи представляется нам недостаточно эффективной и неполной, о чем свидетельствует высокий уровень разводов в нашей стране, в том числе и среди молодых семей, достаточно широкое распространение сожительства, снижение рождаемости и другие признаки. Заметным ее недостатком является отсутствие систематической работы с молодежью, предшествующей созданию семьи.

Для молодежи современной России больше, чем для других поколенческих групп, характерна размытость основных жизненных принципов, ориентиров, целей. Зачастую семейно-брачные установки большинства молодых людей недостаточно сформированы и содержат противоречивые тенденции.

Рассматривая кризис и перспективы развития российского общества, С.А. Кравченко указывает отсутствие в стране общепризнанной системы ценностей и институализированных средств их достижения в качестве главной причины социальной аномии. Согласно этому исследователю, для выхода из кризиса необходимо формирование эффективного механизма социального контроля, обеспечивающего доминирование постиндустриальных ценностей, их общее признание населением и восстановление основных агентов социализации [7].

На наш взгляд, в реалиях современного российского общества требуется не только восстановление, но и создание новых институтов социализации и воспитания, отвечающих изменившимся требованиям социальной действительности. В связи с этим представляется целесообразным выделить действующего в рамках существующего административного деления органов, но относительно самостоятельного направления государственной политики - «молодежная семейная политика». Под этим термином мы понимаем специфический раздел государственной и региональной политики, лежащий на стыке семейной и молодежной политики и имеющий основной целью подготовку молодежи к семейному образу жизни. Дополнительным направлением данного вида политики может стать укрепление и поддержка уже существующих молодых семей.

Декларированная цель определяет следующие задачи молодежной семейной политики:

- 1) разработка модели семьи, желательной для государства;
- 2) формирование у молодого поколения системы ценностей семейного образа жизни, соответствующей желательной для государства модели семьи.

Что касается первой задачи, следует отметить, что в специфических российских условиях такая модель должна быть основана на ценностях гуманизма, честности, альтруизма, взаимного уважения, сотрудничества и взаимопомощи, гражданского долга. В ходе предварительного анализа нами выделены следующие черты семьи, желательной для государства: регистрация брака, эгалитарные, партнерские отношения между супругами, наличие двух или трех детей, помогающие отношения между родителями и детьми, активное участие членов семьи в общественном разделении труда.

Для реализации второй задачи молодежной семейной политики представляются целесообразным следующий комплекс мер:

- разработка системы воспитательных (образовательных) мероприятий, направленных на подготовку молодежи к семейному образу жизни, и связанная с этим подготовка квалифицированных кадров для работы в данной области;
- введение в программу среднего и высшего образования факультативных курсов по данной тематике;
- подготовка тематических программ в СМИ, направленных на формирование у молодежи правильной системы ценностных ориентаций в отношении семьи.

Для достижения заявленной цели молодежной семейной политики, необходимо обеспечить соответствующие ресурсы:

- организационно-управленческие,
- научные,
- правовые,
- финансово-экономические,
- технологические.

Молодежная семейная политика многозначна, многообразна, определяется целой совокупностью факторов, состоит из различных элементов и направлений деятельности. В качестве основных структурных элементов в системе государственной молодежной семейной политики можно выделить следующие:

- совокупность идей, концепций, принципов, функций, приоритетов, основных направлений, теоретико-методологических положений стратегии и тактики социального развития молодой семьи;
- отношения, складывающиеся по поводу формирования и осуществления молодежной семейной политики. Это, во-первых, отношения между молодежью как составной органической частью общества и всем обществом, а также между обществом и молодежными объединениями и лицами, выполняющими функции воспитания молодежи; во-вторых, отношения между государством и субъектами Федерации (их органами) по вопросам осуществления данной политики;

- органы и организации, осуществляющие молодежную семейную политику. Важнейшими составными частями данного элемента выступают управленческие решения и практическая деятельность. Поскольку ситуация в молодежной среде в обществе подвержена непрерывным изменениям, противоречиям, диспропорциям, необходима гибкая система принятия решений и управленческих действий, основанных на систематическом научно-информационном обеспечении. Практическая же деятельность должна опираться на новейшие социальные технологии, в качестве одной из них можно рассматривать программно-целевое управление.

Объектом молодежной семейной политики выступают молодые люди в возрасте от 13 до 30 лет. В первую очередь это молодежь, лица, готовящиеся создать семью (от 18 до 30 лет), а также молодежь, обучающаяся в различных учебных заведениях (от старших классов средней школы до вузов, т.е. попадающие в возрастную категорию от 13 до 22 лет). При этом для школьников участие в мероприятиях, направленных на подготовку к семейному образу жизни, является обязательным, а для молодых людей (например, студентов) реализуется принцип добровольности, заявительности.

Субъектом государственной молодежной семейной политики выступает государство в лице его специальных органов, деятельность которых в большей или в меньшей степени связана с развитием человека (культура, образование, труд, досуг и т.д.). Препятствием на пути реализации государства как субъекта данной политики является отсутствие нормативных идеальных образов молодого человека как будущего семьянина, а также молодой семьи в целом. В связи с этим, в качестве одной из задач молодежной семейной политики, мы выделяем формирование модели семьи желательной для государства.

В перспективе крайне желательно становление молодежной семейной политики как многосубъектной. В ее разработке и осуществлении должны участвовать все социальные институты (молодежные, семейные, сферы образования и т.д.).

Субъектами молодежной семейной политики помимо государства могут выступать социальные институты, осуществляющие деятельность в данном направлении:

- политические партии и общественные движения (разработка концепции, стратегии, технологий семейной политики, развитие законодательства «О

молодежной семейной политике», формирование ее информационной базы, оценка эффективности деятельности государства в области семейной политики, осуществление функции социального контроля);

- религиозные организации (программы благотворительности, утверждение нравственных норм в поведении семьи и ее членов; укрепление семейных ценностей и соответствующих отношений в быту; социально-психологическая помощь семьям в кризисных ситуациях; социализация детей);

- общественные фонды (реализация конкретных программ, мер в интересах молодых семей; информационное обеспечение семейной политики в части проблем различных категорий молодых семей; формирование общественного мнения населения; организация семейного досуга, отдыха; внедрение технологий в сфере семейной политики, программ планирования семьи, подготовки к браку и др.).

Функции субъекта молодежной семейной политики могут выполнять и средства массовой информации: телевидение, печать, радио. Для наиболее эффективной реализации молодежной семейной политики следует сформулировать права, ответственность, условия деятельности всех субъектов этой политики, в том числе общественных, благотворительных, религиозных организаций, коммерческих структур. При этом важно стимулировать их деятельность экономическими и правовыми методами, регулировать их управленческими действиями.

Поскольку на данный момент законодательная база семейной политики разработана недостаточна, а правовое обеспечение молодежной семейной политики вообще отсутствует, необходимо принятие соответствующих нормативных актов на федеральном, или хотя бы на региональном уровне.

Реализация молодежной семейной политики, на наш взгляд, должна осуществляться на двух уровнях.

Уровень первый — общее воздействие на молодое население в целом с целью внедрения и закрепления ценностей семейного образа жизни.

Уровень второй — индивидуальная работа с молодыми людьми, направленная на исправление девиаций поведения и ценностных ориентаций, в соответствии с моделью семьи желательной для государства.

В основе молодежной семейной политики должны лежать принципы системности, непрерывности, адресности, субсидиарности. Воздействие на молодежь должно быть системным, что требует взаимодействия различных социальных институтов, работающих с молодыми людьми. Принцип непрерывности подразумевает подготовку молодых людей к семейному образу жизни, начиная с подросткового возраста вплоть до создания семьи. Управленческое воздействие в рамках молодежной семейной политики должно быть адресным, то есть направленным прежде всего на молодых людей, готовящихся в будущем создать семью.

В зависимости от конкретного объекта молодежной семейной политики можно выделить несколько ее моделей.

Модель 1 — направлена на работу с городскими полными семьями;

Модель 2 — работа с городскими неполными семьями;

Модель 3 — с сельскими полными семьями;

Модель 4 — сельскими неполными семьями;

Модель 5 — превентивная работа с молодыми людьми (прежде всего студентами вуза).

Показанные нами модели требуют индивидуальной проработки методов деятельности. Так, например, как показано нами выше, образ жизни сельской и городской молодой семьи значительно различается. Также специфичны проблемы полной и неполной семьи. В качестве дополнительного фактора выделения моделей молодежной семейной политики мы используем зависимость молодой пары от родительской (совместное проживание, дотационность).

Необходимо подчеркнуть, что в основе молодежной семейной политики должен лежать не только деятельностный подход (воспитание через мероприятия), но и становление желательной для государства системы ценностей семейных отношений у молодежи как социальной группы.

Таким образом, поскольку современная молодая семья вообще и российская в частности, находится в состоянии системного кризиса, она нуждается во всесторонней помощи и поддержке со стороны государства. Государственное регулирование процессов формирования и жизнедеятельности молодой семьи реализуется в рамках двух направлений государственной политики — семейной и молодежной. При этом оба эти направления социальной политики не уделяют достаточного внимания проблемам молодой семьи, а программы работы с молодыми людьми, подготавливающие их к вступлению в брак, формирующие у них ценности семейного образа жизни практически отсутствуют. В связи с этим наряду с традиционно сложившимися экономическими средствами стимулирования семейного образа жизни большое значение имеет разработка и реализация политики в отношении планирования и функционирования молодой семьи. Для этого мы предлагаем выделить молодежную семейную политику в качестве специфического института, деятельность которого направлена на формирование у молодежи системы ценностей благоприятных для семейного образа жизни.

Библиографический список

1. Антонов, А.И., Сорокин С.А. Судьба семьи в России XXI века : Размышления о семейной политике, о возможности противодействия упадку семьи и депопуляции. — М.: Юнити, 2000. — 416 с.
2. Эволюция семьи и семейная политика в СССР/Отв. ред. А.Г. Вишневский. - М.: Голос, 1992. — 133 с.
3. Сорокин, С.А. Российская семья и три законопроекта по ее охране. - М.: Экономика, 1999. -146 с.
4. О положении семей в Российской Федерации. - М.: Юрид. лит-ра, 2001. — 198 с.
6. Социальная политика: Толковый словарь/Общ. ред. Н.А. Волгин, Отв. ред. Б.В. Ракитский. — М.: Изд-во РАГС, 2002. — 493 с.
7. Социология: учебное пособие / Общ. ред. Э.В. Тадевосяна. М.: Знание 1995. — 431 с.

СВИНЦОВ Илья Николаевич, преподаватель кафедры теории государственного и социального управления.

Дата поступления статьи в редакцию: 25.01.2007 г.

© Свинцов И.Н.